

LEKÒL LETA MIAMI-DADE COUNTY  
LIV ENFÒMASYON INIVÈSÈL DISTRI A POU PARAN AK ELÈV

**RICHMOND HEIGHTS MIDDLE SCHOOL**

**15015 SW 103<sup>rd</sup> AVENUE  
MIAMI, FLORIDA 33176**

**(305) 238-2316**

**Lè Lekòl yo**

**6<sup>TH</sup> – 8<sup>TH</sup> GRADES:**

**MONDAY – FRIDAY – 9:10 a.m. – 3:50 p.m.**

**APRÈ LÈ LEKÒL YO**

**MONDAY – FRIDAY – 3:50 p.m. – 6:0 p.m.**

**<https://richmondheights.middle.com>**



**HOME OF THE  
RAIDERS**

**INSTAGRAM: @RHMSRaiders**

**TWITTER: @RHMSRaiders**

**FACEBOOK: Richmond Heights Middle School**



LEKÒL LETA MIAMI-DADE COUNTY  
LIV ENFÒMASYON INIVÈSÈL DISTRI A POU PARAN AK ELÈV

Lekòl Leta Miami-Dade County  
Komisyon Konsèy Lekòl Miami-Dade County, Florid

Madan Perla Tabares Hantman, Chèmann

Dtè. Steve Gallon III, Vis Chèmann

Madan Lucia Baez-Geller

Dtè. Dorothy Bendross-Mindingall

Madan Christi Fraga

Dtè. Lubby Navarro

Dtè. Marta Pérez

Madan Mari Tere Rojas

Madan Luisa Santos

Konseye Elèv

Andrea Pita

**SIPÈENTANDAN LEKÒL YO**

Dtè. Jose L. Dotres

**BIWO GOUVÈNANS AK PÈFÒMANS LEKÒL**

Dtè. John Pace III

**Depite Sipèentandan**

LEKÒL LETA MIAMI-DADE COUNTY  
LIV ENFÒMASYON INIVÈSÈL DISTRI A POU PARAN AK ELÈV

**Deklarasyon sou Vizyon Nou**

*Enspire, valorize, edike, ak prepare elèv ki ap briye nan salklas ak lè yo pa nan salklas la*

**Deklarasyon sou Misyon Nou**

*Bay eksperyans aprantisaj enpòtan ki ankouraje kiryozi pou tout lavi e pèmèt TOUT elèv reyalize tout potansyèl akademik, pèsònèl ak sivik yo.*

**Valè Nou yo**

**Ekselans** – Nou pousuiv pi wo nivo estanda nan akonplisman akademik ak pèfòmans òganizasyonèl.

**Ekite** – Nou pwomouvwa yon anviwònman ki sèvi tout elèv e n ap fè efò pou nou elimine eka nan akonplisman elèv.

**Konsantrasyon sou Elèv** – Nou konsantre sou satisfè diferan bezwen elèv nou yo genyen e sipòte yo nan satisfè potansyèl yo.

**Inovasyon** – Nou ankouraje kreyativite ak adaptabilite pou nouvo ide ak metòd ki ap sipòte e amelyore aprantisaj elèv.

**Responsablite** – Nou selebre siksè, nou aprann nan echèk nou, e nou anbrase defi yo pandan n ap fè sa nou kapab pou nou kontinye amelyore yo.

**Kè Kontan** – Nou aksepte moun pou sa yo ye, nou ankouraje yo pou yo angaje youn ak lòt nan fason otantik, epi kiltive yon anviwònman akseptab ki ankouraje lajwa ak kè kontan.

LEKÒL LETA MIAMI-DADE COUNTY  
LIV ENFÒMASYON INIVÈSÈL DISTRI A POU PARAN AK ELÈV



**Miami-Dade County Public Schools**

*giving our students the world*

*Superintendent of Schools  
Dr. Jose L. Dotres*

*Miami-Dade County School Board  
Perla Tabares Hantman, Chair  
Dr. Steve Gallon III, Vice Chair  
Lucia Baez-Geller  
Dr. Dorothy Bendross-Mindingall  
Christi Fraga  
Dr. Lubby Navarro  
Dr. Marta Pérez  
Mari Tere Rojas  
Luisa Santos*

Out 2022

Chè Paran/Gadven:

Nan non Komisyon Konsèy Lekòl la ak pwofesè e anplwaye devwe nou yo nan "Miami-Dade County Public Schools (M-DCPS)" (Lekòl Leta Miami-Dade County), se avèk anpil anpil fète ak antouzyas mwen akevi ou nan ane lekòl 2022-2023 a. Elèv ki enskri nan M-DCPS yo dwe espere resevwa yon edikasyon klas mondval nan yon sistèm lekòl ki resevwa nòt "A" e ki selebre kapasite espesyal yo pandan n ap ankouraje kirvozite ak kreyativite nan yon anviwònman aprantisaj ki gen sekirite.

Mànvyèl pou Paran/Elèv sa a esplike règleman ak pwosedi enpòtan ki gide lavi elèv nan sistèm lekòl nou an. Mwen ankouraje w anpil pou w familiarize w ak sa ki ladan yo paske nou atann pou elèv yo gen yon konpòtman ki konfòm ak enfòmasyon ak règleman ki anndan dokiman sa a.

Mwen espere tou pou ou menm ak pitit ou pran avantaj sou resous nou bay yo. Kòm paran/gadven, ou se yon patnè enpòtan nan edikasyon pitit ou e nou ankouraje ou pou w patisipe aktivman nan fonksyon lekòl ak distri yo. Mwen ankouraje w rete konekte lè ou telechaje aplikasyon mobil M-DCPS la [sou](#) aparèy mobil ou epi swiv nou sou medya sosyal (Twitter, Facebook, Instagram, eks.). Pou plis enfòmasyon konsènan resous espesifik ak aktivite nan lekòl pitit ou a, tanpri kontakte lekòl la dirèkteman e asire w ou bay anplwaye lekòl yo enfòmasyon ki ajou pou yo ka kontakte ou.

Mèsì pou patenarya ou e dèske w konfye nou edikasyon pitit ou a. Mwen swete pou ou menm ak pitit ou fè anpil siksè nan ane akademik sa a.

Sensèman,

Dtè. Jose L. Dotres  
Sipèentandan Lekòl yo

JLD: ga  
L082

## TAB MATYÈ

**Mesaj Direktè a**

**Mesaj Asistan Direktè a**

**Deklarasyon sou Misyon Lekòl la**

**Lis pwofesè yo**

**Anchènman Lekòl yo**

**Enfòmasyon sou Lekòl la**

- *Lè pou Klòch la Sonnen*
- *Kite Lekòl Avan Lè*
- *Rive Lekòl Anreta*
- *Règleman Lekòl la Konsènan Objè ki Pèdi ak Sa Yo Jwenn*
- *Lè Lekòl la Ouvè ak Lè Li Fèmen*

**Dat Enpòtan**

- *Sware Retou Lekòl – Vizit Lekòl*
- *Rapò Pwovizwa sou Pwogrè ak Distribisyon Kanè*

**Pwogram Akademik – “Student Progression Plan (SPP)” (Plan Pwogresyon Elèv)**

**Pwogram Swen Avan/Aprè Lekòl ak Pwogram Anrichisman Aprè Lekòl nan Lekòl Mwayen**

**“Bring Your Own Devices (BYOD)” (Pote Pwòp Aparèy Ou)**

**Prevansyon Kont Nuizans**

**Klinik**

**Fèmti Lekòl**

**Kòd Konduit Elèv**

**Pwogram Kominotè nan Lekòl yo**

**Pwogram Sèvis Konplè pou Elèv**

**Diskriminasyon/Arasman**

**Lè Lekòl Lage**

- *Bisiklèt/Skateboard’*
- *Lage Lekòl Akoz Lapli*
- *Depoze e Vin Chèche Elèv*

LEKÒL LETA MIAMI-DADE COUNTY  
LIV ENFÒMASYON INIVÈSÈL DISTRI A POU PARAN AK ELÈV

**Lage Lekòl Bonè**

**EESAC**

**Asansè**

**Enfòmasyon sou Kontak Ijans**

**Pwomnad**

**Devwa**

**Aktivite Atletik/Anndan Lekòl e Pami Lekòl**

**Sipò pou Elèv 'LGBTQ'**

**Anviwònman nan Lè Repa a**

- *Dejene Gratis*
- *Enfòmasyon sou Pwogram Manje*
- *Pri Manje*
- *Lekòl San Alèji Pistach/San Pistach*

**Sèvis Sante Mantal**

**Bilten enfòmasyon**

- Bilten Enfòmasyon Koneksyon

**Pake Enfòmasyon pou Paran**

- Pake Enfòmasyon sou Ouvèti Lekòl

**Pwogram Klas Matènèl**

**Pwotokòl pou Adrese Enkyetid**

**Kolaborasyon Piblik-Prive**

**Rekreyasyon**

**Pwoteksyon ak Sekirite**

- *Plan Fonksyònman Lè Gen Ijans*
- *Similasyon pou Lè Gen Dife*
- *Similasyon pou Kas Ijan*
- *Pwosedè pou Fèmman Lekòl*
- *Evalyasyon Menas*
- *Vizitè*

**Aktivite/Klib Lekòl**

**“School Center for Special Instructions (SCSI)”  
(Sant Lekòl pou Enstriksyon Espesyal)**

LEKÒL LETA MIAMI-DADE COUNTY  
LIV ENFÒMASYON INIVÈSÈL DISTRI A POU PARAN AK ELÈV

**Pwosesis pou Pran Foto Klas Lekòl la**

**Transpò Lekòl**

**Edikasyon Espesyal/Seksyon 504**

**Dosye Elèv**

**Sant Siksè Elèv**

**Pwogram Volontè Lekòl  
Akademi Paran An**

**Verifikasyon Adrès**

**Apendis A – Kalandriye Lekòl**

**Apendis B – Règleman Komisyon Konsèy Lekòl ak Lwa Eta a**

**Apendis C – Deklarasyon Dwa Paran**

**Apendis D – Afich Diskriminasyon/Arasman**

LEKÒL LETA MIAMI-DADE COUNTY  
LIV ENFÒMASYON INIVÈSÈL DISTRI A POU PARAN AK ELÈV

**Mesaj Direktè Lekòl la**

Chè paran yo:

Li se plezi mwen akeyi ou ak pitit ou a Richmond Heights Lekòl Mwayen (RHMS), "Kay vanyan sòlda yo!" Nan RHMS, nou fyè dèske nou te sèvi jenerasyon nan kominote nou an pou plis pase 50 ane, aprantisaj enspire pou kwasans ak abilitè jèn moun yo fè yon enpak pozitif sou mond nou an. Elèv nou yo remakab nan tout domèn. Pandan ke RHMS ta ka fasilman repoze sou akomodasyon ekselans magnet nou an, nou kontinyèlman fè efò fè pi byen pou elèv nou yo.

Gen anpil aspè ki fè moute Richmond Heights Lekòl Mwayen, youn nan ki se Pwogram STEM Magnet nou an ak yon konsantrasyon nan Botanik ak Zooloji. Aprantisaj fasilite nan salklas yo lè l sèvi avèk ankèt, rechèch, pwojè, eksperyans men-sou eksperyans, oratè envite, ak syans jaden. Elèv ki chwazi enskri nan pwogram magnet la ap jwenn nan enstriksyon pwofondè atravè yon kourikoulòm rijid ki eksplòre anpil branch nan syans kòm byen ke ankouraje ak nouri karyè nan lavni ak degre nan Zooloji.

Nan Richmond Heights Lekòl mwayen, nou priyorize relasyon konstriksyon avèk elèv nou yo ak kominote a pou ranfòse kapasite nou pou ankouraje tout elèv yo pandan y ap bay pi bon eksperyans aprantisaj nou kapab. Pwofesè nou yo, anplwaye nou yo, ak administrasyon an gen ane eksperyans nan ede elèv yo rive jwenn nouvo wotè. Travay sa a se apèl nou, e gen yon plas pou chak elèv nan Lekòl Mwayen Richmond Heights.

Mwen vle pwolonje rekonesans mwen pou opòtinite pou kontinye sèvi kòm direktè lekòl Richmond Heights.

Mwen gade pou pi devan pou m travay ansanm pou asire pitit nou yo reyisi.

Sensèman

*Dr. Francisco Sauri*

Direktè



LEKÒL LETA MIAMI-DADE COUNTY  
LIV ENFÒMASYON INIVÈSÈL DISTRI A POU PARAN AK ELÈV

**Mesaj Asistan Direktè Lekòl la**

Chè nasyon Raider:

Mwen kontan sèvi kòm direktè asistan nan Richmond Heights Middle School (RHMS). Nan RHMS, nou konsakre nan fòmasyon elèv nou yo dwe elèv k ap aprann tout lavi lè l sèvi avèk kominikasyon, kolaborasyon, kreyativite, ak panse kritik yo devlope desizyon yo pran ak pwoblèm rezoud ladrès. Pwogram edikasyon divès nou yo ak aktivite pèmèt elèv yo eksplòre enterè yo epi yo gen nouvo eksperyans soti nan zòn konfò yo.

Kolaborasyon an ak anplwaye yo, elèv yo, fanmi yo, ak manm kominote a nan RHMS kreye yon kilti ki ankouraje filozofi aprantisaj lavi. Se kwayans nou ke sa a se kalite kilti kote tout manm nan kominote lekòl nou an ka boujonnen. Nou ap chèche pou pi devan pou yon patenarya pwodiktif avèk ou asire pitit nou yo ka reyalize pi gwo potansyèl yo. Nou rekonèt nou reyisi nan lekòl la, pitit nou yo bezwen èd nan men toule de kay ak lekòl la. Nou konnen yon gwo patenarya avèk ou pral fè yon gwo diferans nan edikasyon pitit ou a.

Mwen onore pou m fè pati fanmi lekòl sa a. Mwen remèsye nou pou sipò ou epi gade pou pi devan pou reyinyon ou.

Sensèman,

*Mrs. Chava Hart,*

Direktè asistan

LEKÒL LETA MIAMI-DADE COUNTY  
LIV ENFÒMASYON INIVÈSÈL DISTRI A POU PARAN AK ELÈV

**Deklarasyon Misyon Lekòl la**

Misyon Richmond Heights Middle School se bay yon anviwònman aprantisaj anrichi ki ankouraje ladrès debaz kominikasyon, kolaborasyon, kreyativite, ak panse kritik nan estrateji enstriksyonèl inovatè, responsablite, ak atant segondè nan pouswit ekselans lan.

**Deklarasyon sou Vizyon Lekòl**

Richmond Heights vizyon Lekòl Mwayen Oryan an se kreye yon anviwònman ekselans akademik ki amelyore konpetans jenerasyon elèv jodi a ki pèmèt yo adapte yo ak mond lan tout tan-chanje nan avansman teknolojik pandan y ap satisfè bezwen divès yo.

LEKÒL LETA MIAMI-DADE COUNTY  
LIV ENFÒMASYON INIVÈSÈL DISTRI A POU PARAN AK ELÈV

**Lis Pwofesè yo**

<b>Administrators</b>	<b>Title</b>	<b>E-Mail</b>
Sauri, Francisco M.	Principal	<a href="mailto:pr6781@dadeschools.net">pr6781@dadeschools.net</a>
Hart, Chava C.	Assistant Principal	<a href="mailto:chavahart@dadeschools.net">chavahart@dadeschools.net</a>
<b>Teacher</b>	<b>Department</b>	<b>E-Mail</b>
Beasley, Theonie	Social Studies	<a href="mailto:tbeasley@dadeschools.net">tbeasley@dadeschools.net</a>
Binett-Martinez, Mabel	Science	<a href="mailto:mmartinez40@dadeschools.net">mmartinez40@dadeschools.net</a>
Cooper, Leslie	Electives	<a href="mailto:lhcooper@dadeschools.net">lhcooper@dadeschools.net</a>
Damiano, Zoila	Mathematics	<a href="mailto:220379@dadeschools.net">220379@dadeschools.net</a>
Ellis, Danielle	Reading	<a href="mailto:dellis@dadeschools.net">dellis@dadeschools.net</a>
Falco, Valencia	Mathematics	<a href="mailto:vfalco@dadeschools.net">vfalco@dadeschools.net</a>
Faulkingham, Peter	Social Studies	<a href="mailto:faulkingham@dadeschools.net">faulkingham@dadeschools.net</a>
Hunter, Gayle	Mathematics	<a href="mailto:gaylehunter@dadeschools.net">gaylehunter@dadeschools.net</a>
Jacobowitz, Tiffany	Language Arts	<a href="mailto:tjacobowitz@dadeschools.net">tjacobowitz@dadeschools.net</a>
James, Joey	Student Services	<a href="mailto:jjames97@dadeschools.net">jjames97@dadeschools.net</a>
Lucas, Georges	Mathematics	<a href="mailto:216436@dadeschools.net">216436@dadeschools.net</a>
Marti, Richard	Science	<a href="mailto:rmarti@dadeschools.net">rmarti@dadeschools.net</a>
McHugh, Robert	Mathematics	<a href="mailto:rmchugh@dadeschools.net">rmchugh@dadeschools.net</a>
Messiahdas, Minnu	Science	<a href="mailto:331803@dadeschools.net">331803@dadeschools.net</a>
Monroe, Tamara	Science	<a href="mailto:tmonroe@dadeschools.net">tmonroe@dadeschools.net</a>
Roberts, Melanie	Language Arts	<a href="mailto:mroberts6@dadeschools.net">mroberts6@dadeschools.net</a>
Rodriguez-Blanco, Ricardo	ESOL	<a href="mailto:289622@dadeschools.net">289622@dadeschools.net</a>
Samuel, Jessica	ESE	<a href="mailto:jsamuel@dadeschools.net">jsamuel@dadeschools.net</a>
Slaton, Barbara	Social Studies	<a href="mailto:bslaton@dadeschools.net">bslaton@dadeschools.net</a>
Spann, Ayanna	Language Arts	<a href="mailto:ayannaspann@dadeschools.net">ayannaspann@dadeschools.net</a>
Williams, Keisha	Language Arts	<a href="mailto:CKeishaWilliams@dadeschools.net">CKeishaWilliams@dadeschools.net</a>
Williams, Lora	Reading	<a href="mailto:lorawilliams@dadeschools.net">lorawilliams@dadeschools.net</a>

LEKÒL LETA MIAMI-DADE COUNTY  
LIV ENFÒMASYON INIVÈSÈL DISTRI A POU PARAN AK ELÈV

**Anchènan Lekòl**

<b>Lekòl Elemantè</b>	<b>Lekòl Mwayen</b>	<b>Lekòl Segondè</b>
Bel-Aire Elementary	Cutler Bay Middle	Arthur And Polly Mays Conservatory of The Arts
Cutler Ridge Elementary School	Richmond Heights Middle School	Biotech@Richmond Heights 9-12 High School
Dr. Edward L. Whigham Elementary School		Cutler Bay Senior High School
Gulfstream Elementary School		Miami Southridge Senior High
Jack David Gordon Elementary School		Robert Morgan Educational Center
Miami Heights Elementary School		
Pine Lake Elementary School		
Pine Villa Elementary School		
South Miami Heights Elementary		
Whispering Pines Elementary School		
Goulds Elementary School		
Caribbean K-8 Center		

LEKÒL LETA MIAMI-DADE COUNTY  
LIV ENFÒMASYON INIVÈSÈL DISTRI A POU PARAN AK ELÈV

**Enfòmasyon sou Lekòl la**

- **Orè pou Klòch la Sonnen**

TIME	BLOCK
9:10 am – 11:13 am	Block I
11:17 am – 1:44 pm	Block II
1:48 pm – 3:50 pm	Block III

- **Kite Lekòl Bonè**

Lage elèv bonè twouble pèfòmans akademik tout elèv e sa ka kreye sousi pou pwoteksyon ak sekirite nan lekòl la. Yo pap lage okenn elèv nan trant (30) dènye minit nan jounen lekòl la amwenske Direktè lekòl la oubyen yon moun li deziyen bay otorizasyon pou sa (egz. ijans, maladi).

- **Rive Lekòl Anreta**

Elèv ki rive lekòl anreta dwe ale nan Biwo Prezans la pou yo ka resevwa yon pèmi. Lè elèv gen twòp reta sa ka lakoz yo pèdi privilèj yo, detansyon, konferans paran, e/oubyen sispansyon.

- **Règ sou Objè ki Pèdi ak sa yo Jwenn**

Pèdi a epi li te jwenn se nan biwo prensipal la. Elèv yo dwe tcheke biwo a anvan yo deklare yon atik pèdi/yo vòlè li.

- **Lè pou Ouvè ak Fèmen Lekòl (as applicable)**

ÈDTAN LEKÒL: 9:10 AM-3:50 PM

**Dat Enpòtan**

- **Sware sou Retou Lekòl – Jounen Vizit**

Nivo Lekòl	Peryòd Opòtinite	Dat Lekòl
Lekòl Mwayen/Sant K8	31 Out – 1ye Septanm, 6-7 Septanm 2022	
Lekòl Elemantè/Sant K8	12 – 15 Septanm 2022	31 Out 2022
Lekòl Segondè	19 – 22 Septanm 2022	
Sant Espesyal	19 – 22 Septanm 2022	

- **Rapò Pwovizwa sou Pwogrè ak Distribisyon Kanè**

Peryòd Nòt	Distribisyon Rapò Pwovizwa sou Pwogrè	Distribisyon Kanè
1	09/23/2022	11/04/2022
2	12/02/2022	02/03/2023
3	02/17/2023	04/21/2023
4	05/12/2023	06/23/2023

LEKÒL LETA MIAMI-DADE COUNTY  
LIV ENFÒMASYON INIVÈSÈL DISTRI A POU PARAN AK ELÈV

**Pwogram Akademik – “Student Progression Plan (SPP)” (Plan Pwogresyon Elèv), Règ Komisyon Konsèy Konsèy Lekòl 5410**

Ofri gid pou pwofesè, lekòl ak administratè distri, paran ak lòt moun ki gen enterè nan kominote a konsènan kondisyon ak pwosedi pou elèv ka pwogrese soti nan yon ane eskolè rive nan pwochen ane eskolè a, kòmanse nan jadendanfan jiska 12èm ane eskolè ak edikasyon pou adilt. Enfòmasyon nou prezante nan dokiman sa a soti nan kondisyon ki nan Lwa Florid, Komisyon Edikasyon Eta a, ak Règleman Komisyon Konsèy Lekòl Miami-Dade County etabli.

**Pwogram Swen Avan/Après Lekòl ak Pwogram Anrichisman Après Lekòl nan Lekòl Mwayen**

Pou paran ki ap konsidere retounen travay e/oubyen ki ap travay kounye a, genyen 240 pwogram Swen Avan e Après Lekòl ki pa koute chè ki ap sèvi elèv Lekòl Elemantè ak Sant K-8 yo ansanm ak 54 pwogram Anrichisman Après Lekòl nan Lekòl Mwayen yo ki ap ede elèv lekòl mwayen avèk devwa yo atravè distri Lekòl Miami-Dade County. Chak nan pwogram sa yo gen ladan pwofesè sètifye, manadjè pwogram eta a sètifye, oubyen lidè aktivite eta a sètifye, yo tout prepare pou anrichi e elaji eksperyans apre lekòl pou elèv y ap sèvi yo.

Ane sa a, “Miami-Dade County Public Schools (M-DCPS)” (Lekòl Leta Miami-Dade County) ap ofri 294 pwogram “After School” (Après Lekòl) nan jou lekòl. Nou ap ofri pwogram swen avan lekòl si li nesèsè.

Nou ap ofri pwogram swen après lekòl yo, kòmanse nan lè lekòl lage, jiska 6:00 diswa. Pwogram swen avan lekòl yo kòmanse apeprè inèdtan avan lekòl kòmanse. Kan Ete yo fonksyone a 7:00 dimaten jiska 6:00 diswa. Paran yo ta dwe tcheke avèk lekòl pitit yo pou lè espesifik pwogram yo kòmanse.

Tout pwogram swen après lekòl yo ofri aktivite ki planifye, ki gen ladan asistans ak devwa, jwèt timoun yo ka jwe anndan ak deyò, ar ak atizana, moman pou pran yon tigoute, ak yon varyete aktivite rekreatif. Anpil pwogram ofri leson patikilye nan lekti ak matematik, aktivite STEM, mizik, laboratwa òdinatè, seramik, echèk, ar dramatik ak lòt klas ki fèt pou ofri patisipan yo yon varyete eksperyans edikasyonèl anrichisan. Pwogram swen avan lekòl yo ofri elèv yo aktivite enteresan ki sipèvize.

Pri pwogram swen après lekòl pou Lekòl Elemantè ak Sant K-8 se \$40 pa semèn; pri pwogram Anrichisman après lekòl pou Lekòl Mwayen se \$40 pa semèn; pri pwogram swen Avan lekòl se \$20 pa semèn e pri Kan Ete a se \$100 pa semèn. Se youn nan senk founisè sa yo ki ap aplike pwogram yo:

- Lekòl Leta Miami-Dade County – Se Direktè lekòl la ki opere Pwogram Avan-Après Lekòl
- “Young Men’s Christian Association (YMCA)” (Asosyasyon Jèn Gason Kreyen)
- “Young Women’s Christian Association (YWCA)” (Asosyasyon Jèn Fi Kreyen)
- “Family Christian Association of America (FCAA)” (Asosyasyon Fanmi Kreyen Ozetazini)
- “South Florida After-School All Stars (SFASAS)” (Pwogram Après Lekòl “All Stars” nan Sid Florid)

**“Bring Your Own Device (BYOD)” (Pwote Pwòp Aparèy Ou)**

Pote Pwòp Aparèy Ou pèmèt elèv, paran, anplwaye ak vizitè itilize aparèy teknoloji nan lè yo espesifye pandan jounen enstriksyonèl la pou amelyore eksperyans aprantisaj la. Egzanp kalite

LEKÒL LETA MIAMI-DADE COUNTY  
LIV ENFÒMASYON INIVÈSÈL DISTRI A POU PARAN AK ELÈV

teknoloji yo ka itilize se laptop/tablet 'Windows'/laptop, laptop 'Mac', tablet 'Android', ak 'iPad'. W ap jwenn plis enfòmasyon sou pwogram BYOD la ansanm ak espesikasyon minimòm pou elèv ki vle achete yon aparèy nan <https://digital.dadeschools.net>.

### **Prevansyon Kont Nuizans**

Lekòl Leta Miami-Dade County pran angajman pou ofri yon anviwònman aprantisaj san danje pou tout elèv e se pou sa nou pran kèlkeswa akizasyon sou entimidasyon/arasman oserye. Si ou gen enkyetid sou entimidasyon oswa arasman, kontakte pwofesè pitit ou a imedyatman. Ou ka rapòte enkyetid ou genyen oralman ak/oswa ranpli [Fòm Rapò Entimidasyon ak Arasman an](#). Si pwoblèm nan pèsiste, enfòmè direktè lekòl la. Ou kapab kontakte tou Liy Dirèk Asistans kont Entimidasyon/Arasman an. Se anplwaye Divizyon Sèvis Elèv nan biwo distri a ki jere liy sa a. Rele yo nan nimewo 305-995-CARE (2273). Liy asistans la louvri lendi rive vandredi soti 7:30 dimaten rive 4:30 nan aprèmidi. Elèv ak paran ka rapòte enfòmasyon sou nuizans tou atravè sistèm rapò anonim Distri a ki disponib sou entènèt nan elèv ak paran an. Gen lòt enfòmasyon konsènan entimidasyon ak arasman ki disponib sou [sit entènèt](#) Sèvis Elèv.

### **Klinik**

Yon enfimyè ak yon anplwaye LPN enstalasyon klinik nou yo. Elèv ki vin malgre jounen lekòl la ka resevwa premye swen ijans limite. Sepandan, medikaman pa ka administre. N ap oblije retounen nan klas la si yon paran oswa yon lòt moun ki parèt devan "Liberasyon Elèv ki soti nan lekòl" la sou Kat Kontakte Ijans lan pa kapab ranmase yo nan lekòl la. Elèv ki nan medikaman preskri dwe genyen medikaman sa a (avèk direksyon) ki enskri nan klinik la pa yon paran epi yo dwe vin nan klinik la pou resevwa medikaman.

Sèvis yo enkli:

- Vizit Doktè
- Sante mantal
- Tcheke-ups ak vaksen
- Preskripsyon yo
- Lopital ak operasyon
- Sèvis Ijans
- Odyans Vizyon/Odyans
- Dantal

### **Fèmti Lekòl**

Fèmti lekòl ann ijans pou kèlkeswa koz la, tankou move tan oubyen nan ka kote sekirite moun kapab an danje, dwe fèt sèlman selon diskresyon Sipèentandan Lekòl yo.

### **Kòd pou Konduit Elèv**

Komisyon Konsèy Lekòl Miami-Dade County te apwouve yon revizyon "Student Conduct (COSC)" (Kòd pou Konduit Elèv). COSC konsantre sou bay ak kenbe yon anviwònman aprantisaj ki an sekirite ak pozitif pou elèv, pwofesè, anplwaye ak kominote a.

Yon gwo konsiderasyon nan aplikasyon Kòd pou Konduit Elèv la se kiltive yon klima pozitif nan lekòl pou sipòte siksè akademik, pwomote jistis, sivilite, aksepte divèsite, ak respè youn pou lòt. Nan ka sa a, nou divize seri konpòtman ki pa apwopriye yo an senk gwoup, ansanm ak estrateji korektif ak obligatwa nou rekòmande yo.

LEKÒL LETA MIAMI-DADE COUNTY  
LIV ENFÒMASYON INIVÈSÈL DISTRI A POU PARAN AK ELÈV

Kòd pou Konduit Elèv la adrese wòl paran/gadyen, elèv, ak lekòl la, men tou li konsantre sou valè debaz ak modèl konpòtman elèv yo, dwa ak responsablite elèv yo, li adrese konpòtman elèv, ak pwosedi disiplinè yo. Anplis de sa, pwofesè, konseye ak administratè yo travay pou yo sèvi ak yon varyete estrateji korektif oswa oryantasyon pwogresif pou korije konpòtman ki pa apwopriye yo.

### **Pwogram Lekòl Kominotè**

Pwogram Lekòl Kominotè a ofri yon opotinite pou sistèm lekòl leta a detèmine bezwen kominote a e ofri yon machasuiv pou satisfè bezwen sa yo. Kourikoulòm Pwogram Lekòl Kominotè a gran e li divèsifye menm jan avèk kominote li ap sèvi a. Lekòl kominotè yo ofri pwogram ki resevwa finansman nan frè, ekolaj, sibvansyon, ak donasyon, sou sit lekòl kominotè yo, nan sant pou adilt yo, nan pwogram satelit yo, e andeyò kanpous yo, nan etablisman lekòl ki pa lekòl leta atravè Miami-Dade County.

Chak nan 17 Sant Edikasyon Kominotè yo ofri klas pou moun nan tout laj, nivo ladrès ak kapasite langaj. Elèv k ap enskri nan klas lang oubyen odinatè gen opotinite pou amelyore ladrès travay yo bezwen pou satisfè egzijans mond la ap fè yo jodi a. chak ane, plizyè milye moun pwofite opotinite rekreyasyonèl e edikasyonèl sa yo, e si yon moun oubyen yon gwoup vle resevwa yon nouvo ladrès espesifik, Lekòl Leta Miami-Dade County ka travay pou kreye yon klas ki reponn ak bezwen tout kalite enterè.

Pou plis enfòmasyon espesifik konsènan pwogram Lekòl Kominotè ak Pwogram Swen Avan e Aprè Lekòl oubyen Pwogram Anrichisman Aprè Lekòl nan Lekòl Mwayen nan Lekòl Leta Miami-Dade County, silvoulè ale sou sit nou an nan [www.dadecommunityschools.net](http://www.dadecommunityschools.net) oubyen silvoulè rele Mesye Victor Ferrante, Direktè Egzekitif nan 305-817-0014.

### **Pwogram Sèvis Konplè pou Elèv yo**

Divizyon Sèvis Elèv la opere pwogram Sèvis Konplè pou Elèv la, ki sèvi elèv depi klas matènèl rive nan adilt. Atravè efò kolaborasyon avèk òganizasyon kominotè yo, nou adrese bezwen akademik, pèsonèl/sosyal ak devlopman karyè elèv yo atravè yon apwòch ann ekip. Yon ekip espesyalis entegre ki resevwa fòmasyon pwofesyonèl nan sèvis elèv ap bay elèv yo sèvis dirèk. Sèvis sa yo konsantre sou kraze baryè sosyal ak emosyonèl ki anpeche siksè akademik elèv yo epi fòme elèv yo pou yo tou prepare pou kolèj ak karyè.

Pwogram Sèvis Konplè pou Elèv la sipòte siksè elèv yo avèk prevansyon kont kriz, sèvis entèvansyon ak repons ki efikas. Pou plis enfòmasyon, tanpri kontakte Martha Z. Harris, Direktris Administratif, Divizyon Sèvis Elèv, nan 305-995-7338.

### **Diskriminasyon/Arasman**

Komisyon Konsèy Lekòl la gen yon entèdiksyon kont diskriminasyon ak arasman sou baz laj, kondisyon sitwayènte, koulè, andikap, orijin etnik oubyen nasyonal, "Family Medical Leave Act (FMLA)" (Akò sou Konje Medikal pou Fanmi), sèks fi/gason, idantifikasyon seksyèl, enfòmasyon jenetik, preferans lengwistik, kondisyon marital, opinyon politik, gwosès, ras, relijyon, vanjans, arasman seksyèl, oryantasyon seksyèl, kondisyon sosyal ak familyal, ak nenpòt lòt baz lalwa



LEKÒL LETA MIAMI-DADE COUNTY  
LIV ENFÒMASYON INIVÈSÈL DISTRI A POU PARAN AK ELÈV

entèdi. Nou ankouraje elèv pou rapòte tousuit ensidan konduit diskriminatwa oubyen arasman bay direktè lekòl yo oubyen “Office of Civil Rights Compliance (CRC)” (Biwo Konfòmite avèk Dwa Sivil) la pou yo ka adrese konduit la Avan li vin pi grav, jeneralize, e pèsistan. Pou plis enfòmasyon, kontakte ‘CRS’ nan nimewo (305) 995-1580 oswa vizite <http://hrdadeschools.net/civilrights>. Komisyon Konsèy Lekòl la adopte tou yon règ kont Nuizans ak Arasman avèk Nuizans lwa eta a defini kòm sistematikman e kwonikman lakoz doulè fizik oubyen detrès sikolojik sou yon elèv oubyen plis. Ou dwe rapòte plent sou nuizans bay direktè lekòl la pi vit posib.

LEKÒL LETA MIAMI-DADE COUNTY  
LIV ENFÒMASYON INIVÈSÈL DISTRI A POU PARAN AK ELÈV

**Lage Lekòl**

- **BISIKLÈT** - Tout bisiklèt dwe fèmen nan zòn bisiklèt la sou bò lès lekòl la. Tout bisiklèt dwe fèmen endivivilite. Pòtay sòti a ap sèlman louvri jiska 9:10 a.m. ak apre lekòl (ranvwaye) chak jou. Lekòl la pa pral responsab pou okenn bisiklèt pèdi oswa yo vòlè li nan bisiklèt. Kòm yon prekosyon sekirite, bisiklèt yo dwe mache—pa redwi-sou teren lekòl la. Nou ankouraje elèv yo pou toujou egzèse sekirite bisiklèt.
- **SKATEBOARDS** - Skateboards yo pa pèmèt. Skateboards yo pral konfiske si yo pote li lekòl. Konfiske skateboards yo pral retounen bay paran an, sou demann li.
- **LAGE LEKÒL LÈ GEN LAPLI** - Jou Lapli Jou Revokasyon yo ki ranmase pa paran yo ap fèt nan zòn oditorium / gwoup jiskaske paran yo rive. Elèv ki monte otobis la ap fèt nan zòn ki kouvri yo jiskaske otobis yo rive.
- **DEPOZE/VIN CHÈCHE ELÈV** - Elèv depoze elèv depoze epi ranmase yo pral devan lekòl la ki sitiye sou 103rd Avenue. Otobis yo pral depoze elèv yo sou bò lekòl la sou 151st Terrace epi ranmase sou 102nd Avenue nan dèyè lekòl la (Biotech @ Richmond).

**Lage Lekòl Bonè**

Nan ka kote paran yo divòse oubyen separe, paran ki enskri elèv la ap endike sou Fòm Done Ijans Elèv la moun yo ka remèt timoun nan pandan jounen lekòl la.

**EESAC**

“Educational Excellence Advisory Council (EESAC)” (Konsèy Konsiltatif Lekòl pou Ekselans nan Edikasyon) se sèl kò ki responsab pou pran desizyon final nan lekòl la ki gen rapò ak aplikasyon eleman Plan Amelyorasyon Lekòl la. EESAC travay ansanm pou akonpli objektif lekòl la lè yo:

- Ede nan preparasyon an evalyasyon “schoolwide improvement plan (SIP)” (Plan Amelyorasyon nan Tout Lekòl) la
- Amelyore itilizasyon fon amelyorasyon lekòl la pou sipòte aplikasyon SIP a
- Ede nan preparasyon bidjè anyèl lekòl la.

Rankont Komite Konsèy Konsiltatif Lekòl pou Ekselans nan Edikasyon (EESACs) ak lòt reyinyon komite konsiltatif lekòl la disponib nan Anyèl Kalandriye Reyinyon Lekòl Leta Miami-Dade County.

**Asansè lekòl la**

Se pou moun ki andikape oubyen blese e ki pa ka itilize eskalye.

LEKÒL LETA MIAMI-DADE COUNTY  
LIV ENFÒMASYON INIVÈSÈL DISTRI A POU PARAN AK ELÈV

### **Enfòmasyon sou Kontak Ijans**

Yo distribye Fòm pou Enfòmasyon Ijans Elèv pandan premye semèn lekòl la. Yo mande pou elèv yo pote fòm yo lakay yo e remèt yo bay paran oubyen gadyen yo. Yo dwe ranpli fòm nan avèk atansyon e remèt li nan lekòl la. Enfòmasyon ki sou Fòm Enfòmasyon Ijans Elèv la ap pèmèt anplwaye lekòl yo kontakte paran/gadyen an imedyatman an ka gen yon ijans. Paran/Gadyen an (yo) ki bay nimewo telefòn pòtab yo ap resevwa mesaj tèks nan ka yon ijans. Lekòl la ka sèlman remèt elèv yo bay moun ki sou fòm nan aprè yo prezante yon idantifikasyon ak foto. Okenn moun, eksepte anplwaye lekòl la, pap gen aksè a enfòmasyon yo soumèt la. Nenpòt paran ki divòse oubyen separe ki ap konteste enfòmasyon ki nan Fòm Enfòmasyon Ijans Elèv ka chèche asistans nan tribinal ki jere kesyon divòs, separasyon, oubyen zafè ki gen pou wè ak swen legal pou oblije paran ki enskri timoun nan revize enfòmasyon an.

### **Pwomnad**

Se direktè lekòl la ak Sipèentandan Rejyon an ki dwe apwouve tout pwomnad yo. Pou yon elèv patisipe nan pwomnad, li dwe prezante pwofesè li yon fòm pwomnad espesyal paran/gadyen an siyen alavans. Distri a kontinye ap suiv konsèy sou sante ak sekirite pandemi an, tankou COVID-19, nan men otorite/ekspè sante lokal yo, Sant pou Kontwòl ak Prevansyon Maladi (CDC) ak Depatman Edikasyon Florid. Apwobasyon pou vwayaj kite peyi a/eta a ka depann de direktiv sa yo.

### **Devwa**

Nou ankouraje direktè lekòl yo pou yo travay avèk pwofesè yo pou enplemanche machasiv ki nan [Homework Policy 2330](#). Nou mande pwofesè yo pou yo ofri elèv devwa ratrapaj lè yo gen yon absans ki eskize; sepandan, se responsablite elèv la pou l mande pwofesè li devwa yo.

- [Richmond Heights Middle School Plan Devwa](#)

### **Pwogram Atletik Pami Lekòl/Anndan Lekòl yo**

Divizyon Atletik, Aktivite ak Akreditasyon ap travay avèk lekòl M-DCPS yo pou ofri elèv opòtinite pou yo patisipe nan pwogram atletik nan diferan nivo. Nou ofri pwogram atletik yo nan Sant K-8, lekòl mwayen ak segondè. Nan lekòl mwayen yo, atletik gen ladan pwogram anndan lekòl yo e pami lekòl yo. Nan nivo lekòl segondè, nou ofri pwogram pami lekòl yo nan majorite lekòl segondè yo.

Pou patisipe nan pwogram atletik pami lekòl nan nivo lekòl mwayen, yon elèv dwe gen yon Mwayèn Jeneral 2.00 nan konduit e nan domèn akademik pou l patisipe. Paran li dwe siyen “*Middle School Athletic Program Consent and Release from Liability Certificate*” (*Sètifika Konsantman pou Abandone Dwa Legal nan Pwogram Atletik Lekòl Mwayen*) M-DCPS la. Pou patisipe nan pwogram atletik pami lekòl nan nivo lekòl segondè, yon elèv dwe gen yon Mwayèn Jeneral 2.0 nan konduit ak akademik eksepte pou elèv ki ap antre nan premye ane lekòl segondè. Tout patisipan yo dwe achte asirans atletik e/oubyen foutbòl pou yo ka patisipe e yo dwe gen yon fòm egzamen fizik ajou nan dosye yo.

Yon elèv ki ap pran edikasyon lakay li dwe deklare entansyon li pou l patisipe nan aktivite pami lekòl yo ak aktivite andeyò kourikoulòm yo kòm reprezantan lekòl la avan patisipasyon li.

LEKÒL LETA MIAMI-DADE COUNTY  
LIV ENFÒMASYON INIVÈSÈL DISTRI A POU PARAN AK ELÈV

Paran yo ak elèv la dwe siyen tou “*Contract for Student Participation in Interscholastic Competitions or Performances*” (Kontra Patisipasyon Elèv nan Konpetisyon ak Pèfòmans pami Lekòl yo). Distri a gen règ tou konsènan transfè elèv ak patisipasyon nan pwogram atletik yo. Si yon paran gen kesyon konsènan règ sa yo, li dwe kontakte Divizyon Atletik, Aktivite ak Akreditasyon.

### **Sipò pou Elèv LGBTQ**

Komisyon Konsèy Lekòl Miami-Dade County adopte règleman global kont diskriminasyon ak entimidasyon ki mande pou yo trete tout elèv avèk respè, kèlkeswa karakteristik patikilye yo kapab genyen, tankou oryantasyon seksyèl oswa idantite seksyèl. Chak elèv gen dwa pou yo aprann nan yon anviwònman lekòl ki gen sekirite e ki toleran, e lekòl yo gen responsablite pou yo bay yon anviwònman ki san danje epi ki pa diskriminatwa pou tout elèv, ki gen ladan elèv ki “Transgender” (Chanje Idantite Sèksyèl) ak sa ki pa konfòme yo ak idantite fi/gason. M-DCPS etabli rezo ‘Students Allies for Equity (SAFE)’ ak ofisye lyezou nan chak lekòl ki resevwa fòmasyon pou asire tout elèv gen menm kalite aksè nan tout aspè nan aktivite lekòl yo nan fason pou prezève ak pwoteje diyite yo. Ou ka jwenn resous rezo SAFE ki disponib pou elèv, edikatè, paran, ak fanmi yo nan <http://studentservices.dadeschools.net/#!/fullWidth/3675>

### **Anviwònman nan Moman Repa**

Moman repa midi nan lekòl dwe yon opòtinite pou ankouraje fason pou moun viv ansante, pwomote sosyalizasyon ki pral afekte konpòtman byen bonè.

Depatman Manje ak Nitrisyon sèvi repa nourisan chak jou. Silvouplè vizite [nutrition.dadeschools.net](http://nutrition.dadeschools.net) pou detay sou meni, pwogram ak sèvis.

- **Repa Gratis pou Elèv**  
Tout elèv ki enskri nan lekòl ki sou responsablite distri a ap resevwa repa gratis.
- **Enfòmasyon sou Pwogram Repa nan Lekòl yo**  
Nou ap poste tout feyè konsènan pwogram manje nan lekòl yo pou paran, sou sit entènèt lekòl la ak [nutrition.dadeschools.net](http://nutrition.dadeschools.net).

- **Pri Manje yo**

Dejne	Repa Midi nan Lekòl
Gratis pou Tout Elèv	Gratis pou Tout Elèv
Adilt \$ 2.00	Adilt \$3.00

- **Alèji ak Pistach/Lekòl ki San Pistach**  
Paran/Gadyen dwe enfòmè direktè lekòl la sou kèlkeswa alèji oubyen lòt kondisyon medikal pitit yo genyen e mande fòm ki apwopriye a pou yo ranpli.

### **Sèvis Sante Mantal**

LEKÒL LETA MIAMI-DADE COUNTY  
LIV ENFÒMASYON INIVÈSÈL DISTRI A POU PARAN AK ELÈV

Lekòl Leta Miami-Dade County etabli Depatman Sèvis Sante Mantal la pou elaji sèvis ak resous sante mantal nan lekòl ak nan kominote a e pou asire li kontinye ofri sèvis pou l ka pi byen sipòte byennèt emosyonèl e mantal elèv yo. Pwogram ki an plas yo ofri inisyativ prevansyon, sèvis entèvansyon pou elèv ki kapab ap fè fas ak difikilte sante mantal. Pou asistans, kontakte lekòl pitit ou a, Liy Asistans pou Paran nan (305) 995-7100 oubyen vizite <http://www.mentalhealthservices.dadeschools.net>.

### Bilten Nouvèl

- **Bilten Koneksyon**

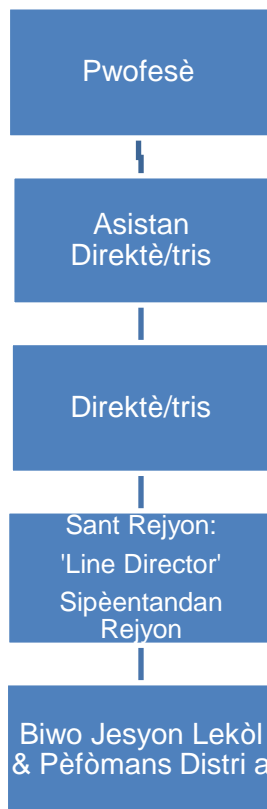
Biwo Kominikasyon M-DCPS la pibliye yon bilten chak mwa nou dedye pou paran M-DCPS yo. Tanpri vizite <https://www.engagemiamidade.net/families> kote w ap ka jwenn dènye piblikasyon an ansanm ak achiv ki gen bilten ane pase yo.

- **Pwogram Jadendanfan**

M-DCPS ofri yon varyete pwogram klas matènèl atravè Distri a. Paran ta dwe kontakte lekòl katye yo pou opsyon ki disponib pou elèv klas matènèl. Pou enfòmasyon adisyonèl sou 'VPK' oubyen 'Head Start/Early Head Start', parents ka kontakte "Department of Early Childhood Programs" (Depatman Pwogram pou Timoun Anbazaj) nan 305-995-7632. Pou enfòmasyon sou Pwogram 'Pre-K ESE', paran ta dwe kontakte 305-271-5701. Paran ka jwenn aksè sou enfòmasyon tou nan [earlychildhood.dadeschools.net](http://earlychildhood.dadeschools.net).

- **Pwotokòl pou Adrese Sousi Paran Genyen**

Paran ka adrese plent oubyen enkyetid yo jeneralman genyen bay administrasyon lekòl la, ki ka fè suivi avèk revizyon nan depatman Rejyon ak Distri ki apwopriye a. Pou kesyon ki konsène yon pwofesè oubyen yon klas an patikilye, paran/gadyen ka adrese enkyetid yo bay moun ki anba yo, dapre lòd sa a.



LEKÒL LETA MIAMI-DADE COUNTY  
LIV ENFÒMASYON INIVÈSÈL DISTRI A POU PARAN AK ELÈV

**Kolaborasyon Piblik-Prive**

Ou ta dwe dirije demand pou pèsònèl enstriksyonèl prive pou kolabore avèk pèsònèl enstriksyonèl leta nan anviwònman edikasyonèl la bay Direktè pou aplikasyon pwosedi Distri yo.

**Rekreyasyon**

Rekreyasyon se moman ki sipèvize, ki pa estriktire pou timoun jwe, kote timoun yo ka fè chwa, devlope règ pou jwe e degaje enèji ak estrès. Rekreyasyon fèt deyò lè kondisyon tan an pèmèt sa. Lè gen move tan, yo fè aktivite rekreyasyon ki apwopriye anndan.

Lekòl yo dwe bay omwen 100 minit rekreyasyon ki sipèvize, an sekirite, pou timoun jwe libreman chak semèn pou elèv jadendanfan jiska 5èm ane eskolè, yon fason pou genyen omwen 20 minit pou timoun jwe libreman chak jou.

**Pwoteksyon ak Sekirite**

• **Plan Operasyon Ijans**

Sekirite elèv ak anplwaye se premye sousi nou nan Sistèm “Miami-Dade County Public Schools (M-DCPS)” (Lekòl Leta Miami-Dade County). Nou te kreye “Emergency Operations Plan (EOP)” (Plan Operasyon Ijans) pou ofri pèsònèl lekòl yo ladrès nesèsè ak konesans yo bezwen pou yo ka dirije ansanm ak pou fè fas ak ensidan kritik oubyen lòt sityasyon ijans ki ka rive nan lekòl/kominote nou an. Tout lekòl genyen plan yon andwa espesifik pou yo adrese tout kalite ensidan kritik. Plan sa yo adrese bezwen endividyèl lekòl la, e ofri machasuiv pou planifye metòd kominikasyon avèk anplwaye, elèv, paran/gadyen, e medya a pandan yon ensidan kritik oubyen yon ijans. Pami kèk nan pwosedi pou aksyon pwotektif gen similasyon an ka ijans (moun ki ap tire, otaj, ak similasyon an ka bonm), evakye elèv/anplwaye nan bilding nan(yo), evakye moun ki gen yon andikap e si sa nesèsè relocalize elèv/anplwaye ki soti nan kanpous la, pwosedi “lockdown” (bloke antre/soti nan lekòl la) e kenbe elèv/lage elèv pandan sityasyon ijans nan lekòl e nan kominote a. Men kèk konsèy enpòtan pou paran/gadyen sonje pandan yon Ensidan Kritik:

- Rete kalm;
- Suiv medya a pou dènye enfòmasyon ak mesaj ofisyèl ki soti nan M-DCPS;
- Pa anvayi lekòl la ak apèl telefònik; e
- Si nou bloke aksè nan lekòl la, rete tann jiskaske nou ouvri anvan ou ale nan lekòl la.

Tout administratè lekòl, Sipèntandan/Direktè Sant Rejyon e tout ofisye Polis MDSPD resevwa bonjan fòmasyon nan lekòl EOP a, e yo prepare pou reponn imedyatman pandan yon ensidan kritik oubyen sityasyon ijans pou bay tout timoun sekirite.

Sistèm Repotaj Anonim ‘BeSafe’ (Insert Flyer)

[http://hoover.dadeschools.net/portable\\_doc/68128\\_Be\\_Safe\\_Anonymous\\_Reporting\\_System\\_Flyer.pdf](http://hoover.dadeschools.net/portable_doc/68128_Be_Safe_Anonymous_Reporting_System_Flyer.pdf)

• **Similasyon an Ka Dife (Similasyon Evakyasyon)**

Ap gen plizyè similasyon evakyasyon pandan ane lekòl la dapre Kòd ‘National Fire Protection Association 101 Life Safety.’ Lè alam dife a aktive, elèv yo dwe kanpe kèlkeswa sa y ap fè a epi suiv enstriksyon pwofesè a. Elèv yo dwe soti nan bilding nan tousuit nan wout yo di yo fè a. Nenpòt elèv ki nan koulwa a oubyen nan twalèt la dwe ale nan pòt sòti ki pi pre a e chèche jwenn pwofesè li. Elèv, pwofesè ak anplwaye dwe rete deyò bilding nan jiskaske yo bay pèmasyon pou re-rantre nan lekòl la.

LEKÒL LETA MIAMI-DADE COUNTY  
LIV ENFÒMASYON INIVÈSÈL DISTRI A POU PARAN AK ELÈV

- **Similasyon an Ka Ijans**

Ap gen venteyen similasyon an ka ijans, ki gen ladan similasyon an ka yon moun ap tire nan yon lekòl ak yon sityasyon otaj oubyen similasyon menas bonm, ki pral fèt pandan ane lekòl la dapre Pwojè Lwa Sena Florid 7026, moun konnen tou sou non “Marjory Stoneman Douglas High School Public Safety Act” (Akò Sekirite Lekòl Leta Segondè Marjory Stoneman Douglas). Yon lòt similasyon an ka yon moun ap tire pral fèt nan 30 premye jou ouvèti lekòl la. Tout similasyon an ka ijans ap fè ann akò avèk repons ki apwopriye ak repons sityasyon jan yo defini li nan EOP a, e li dwe gen ladan pwosedi ki apwopriye ak devlopman e laj elèv yo.

- **Pwosedi pou Bloke Antre/Soti nan Lekòl**

Nou bloke antre/soti nan lekòl an repons a yon menas imedya pou elèv ak anplwaye. Lekòl yo aplike pwosedi sa a avèk siksè an repons ak aktivite lapolis toupre yon etablisman lekòl ak sityasyon kote vòlè ame ka antre nan yon lekòl. Elèv, pwofesè ak anplwaye dwe respekte tout pwosedi ki nan Plan Repons Ensidan Kritik Lekòl Leta Miami-Dade la e rete fèmèn jiskaske yon administratè e/oubyen enstans ki la pou aplike lalwa bay yon anons ki di “Pa Gen Danje Ankò”.

- **Evalyasyon Menas**

“Miami-Dade County Public Schools (M-DCPS)” (Lekòl Leta Miami-Dade County) gen yon kantite pwosedi obligatwa pou evalye menas. Lekòl yo dwe etabli yon “Threat Assessment Team (TAT)” (Ekip Evalyasyon Menas) ki gen ladan yon administratè, yon konseye, yon pwofesè ak yon ofisye polis. Yon evalyasyon menas se yon apwòch rezolisyon pwoblèm pou anpeche vyolans e ki gen ladan entèvansyon avèk elèv ki menase pou fè vyolans nan yon fason kèlkonk. Lè yon administratè lekòl oubyen moun li deziyen an detèmine, inisyaman, yon elèv reprezante yon menas vyolans oubyen yon danje fizik pou li oubyen lòt moun, yo dwe notifye yon TAT ki ap reyini pou detèmine meyè plan aksyon an. Manm otorize TAT la ka jwenn dosye ki bay enfòmasyon sou istwa kriminel, si li aplikab. Yo ap transfere elèv yo detèmine ki riske pou sibi vyolans la bay sèvis sante mantal. Pwosedi evalyasyon menas ak disiplinè se de (2) pwosesis separe. Menmsi yo detèmine menas la tanporè, trè grav, oswa ekstrèmman grav, yo ap suiv pwosedi disiplinè ki apwopriye dapre Règleman Konduit Elèv la.

- **Vizitè**

Akoz regilasyon legal, yo pa pèmèt elèv gen vizitè ki antre lekòl ak yo nan kèlkeswa moman an. Nou toujou kontan wè paran/gadyen yo e yo toujou ka fè aranjman avèk direktè lekòl la pou vizite lekòl la. Ou dwe fè demand lan 24 èdtan alavans pou vizite salklas. Tout vizitè yo dwe bay sekirite a non yo nan antre prensipal la, ekri non yo, bay yon pyès idantifikasyon ak foto, epi ale nan direksyon an pou enskri. Nou ap konsidere kèlkeswa moun ki pa suiv machasuiv sa yo kòm yon moun ki depase limit li e yo ka arete li.

### **Aktivite/Klib Lekòl**

Tout Aktivite Lekòl, klib, ak òganizasyon dwe jwenn apwobasyon direktè a e yo dwe konfòm ak règ distri 5845 – Aktivite Elèv, 5830 – Elèv k ap Kolekte Lajan ak 9211 – Òganizasyon Paran, ‘Booster Clubs,’ ak Lòt Aktivite Kolekte Lajan.

- **Klib**

Elèv Lekòl Leta Miami-Dade County ka patisipe nan yon gran varyete aktivite, ki gen ladan konsil elèv, klib ki baze sou matyè y ap etidye, “honor societies” (sosyete onè) sèvis klib, piblikasyon lekòl ak aktivite nan klas. Klib lekòl la patwone ka gen rapò ak kourikoulòm nan oubyen yo ka pa gen rapò ak kourikoulòm nan.

LEKÒL LETA MIAMI-DADE COUNTY  
LIV ENFÒMASYON INIVÈSÈL DISTRI A POU PARAN AK ELÈV

Klib ki gen rapò ak kourikoulòm yo se gwoup elèv kote bi yo se yon pwolonjman aktivite ak objektif yo nan sèten matyè ki nan kourikoulòm lekòl la. Kontrèman ak klib sa yo, klib ki pa gen rapò ak kourikoulòm yo se gwoup elèv ki vize yon enterè espesyal e yo pa gen rapò dirèk ak kourikoulòm nan. Reyinyon klib ki andeyò kourikoulòm nan ka fèt sèlman lè pa gen ansèyman, swa anvan oubyen apre lekòl.

- **Lis Klib Lekòl**

Elèv Lekòl Leta Miami-Dade County ka patisipe nan yon gran varyete aktivite, tankou konsèy elèv, klib sijè, sosyete onè, klib sèvis, piblikasyon ak aktivite klas yo. Klib ki patwone nan Lekòl la ka gen rapò ak kourikoulòm oswa ki pa gen rapò ak kourikoulòm.

Klib ki gen rapò ak kourikoulòm yo se gwoup elèv ki gen objektif yo se yon ekstansyon de aktivite ak objektif nan yon sijè patikilye nan kourikoulòm lekòl la. Kontrèman, klib ki gen rapò ak nonkris yo se gwoup elèv ki gen objektif yo enterese espesyal oryante epi yo pa dirèkteman gen rapò ak kourikoulòm lan. Yo ka pwograme reyinyon klib ki pa gen rapò ak klib ki pa gen rapò ak klib yo sèlman lè enstriksyon pa pran plas, swa anvan oswa apre lekòl.

**“School Center for Special Instructions (SCSI)” (Sant Lekòl pou Enstriksyon Espesyal)**

Administratè lekòl yo ka chwazi pou voye elèv nan “School Center for Special Instructions (SCSI)” (Sant Lekòl pou Enstriksyon Espesyal) la kòm yon anviwònman edikasyonèl altènatif pwovizwa pou sispansyon nan lekòl. Yo fè SCSI a pou ofri estrateji ak resous pou elèv ka konsantre sou aprantisaj nouvo ladrès konpòtman. Lè yon elèv gen move konduit nan yon klas ki lakoz yo voye li nan SCSI, yo ta dwe retire elèv la nan klas kote li te gen move konduit la. Si li kontinye gen move konduit, yo ka retire li nan tout klas yo.

**Pwosesis Foto Klas nan Lekòl**

Anplwaye lekòl la pap kolekte lajan ankò pou aktivite foto klas lekòl yo. Se fotograf la e/oubyen anplwaye li k ap kolekte lajan yo.

Anplwaye, paran, volontè, oubyen yon manm òganizasyon ki afilye ak lekòl la tankou PTA pa dwe janm jere lajan foto klas yo.

**Transpò Lekòl**

Lekòl Leta Miami-Dade County pral transpòte plis pase 35,000 elèv pa jou pou ane lekòl sa a, l ap itilize yon flòt 999 otobis sou prèske 800 wout otobis lekòl. Nou bay sèvis transpò pou elèv ki abite nan yon distans plis pase de (2) “miles” (3.22 km) parapò ak lekòl yo asiyen yo a, e pou elèv ki gen bezwen espesyal nan kèk ka.

Anvan lekòl ouvri, paran/gadyen tout elèv ki elijib pou transpò otobis dwe konekte sou sit BusPlannerWeb e gade nan ki otobis yo asiyen pitit yo. Nou ap renouvle enfòmasyon yo chak swa, e nou mete yon lyen sou Pòtal Paran an. Nou ankouraje paran/gadyen pou yo tcheke sit BusPlannerWeb la pandan tout ane lekòl la pou yo ka gen enfòmasyon ki pi resan konsènan otobis pitit yo ap gen pou yo pran.

Paran ki enterese konnen si pitit yo elijib pou transpò ta dwe kontakte lekòl pitit yo pou enfòmasyon.



LEKÒL LETA MIAMI-DADE COUNTY  
LIV ENFÒMASYON INIVÈSÈL DISTRI A POU PARAN AK ELÈV

**Edikasyon Espesyal/Seksyon 504**

Komisyon Konsèy Lekòl Miami-Dade County asire yo idantifye, evalye e bay tout elèv yo sispèk ki gen yon andikap enstriksyon ak sèvis ki apwopriye, ki fèt espesyalman pou yo, si yo detèmine elèv la satisfè kritè elijibilite eta e paran/gadyen an bay konsantman li pou yon plasman inisyalyal.

Elèv ki pa elijib pou enstriksyon yo fè espesyalman ak sèvis apwopriye dapre kategori elijibilite eta yo men gen yon andikap ki sibstansyèlman afekte yon gwo pati nan aktivite lavi ka elijib pou akomodasyon dapre Seksyon 504 Akò Reyabilitasyon 1973 la.

Kòm paran/gadyen yon timoun ki gen andikap, ou se yon manm ki trè enpòtan nan ekip ki ap planifye edikasyon pitit ou. Rete enfòme e patisipe. Si ou gen nenpòt kesyon, silvouplè kontakte lekòl pitit ou a. Anplwaye nan departman edikasyon espesyal ak lekòl pitit ou a ansanm ak moun ki la pou sèvi pitit ou a ap ede w jwenn repons pou kesyon ou. Ou ka jwenn plis enfòmasyon tou nan <http://ese.dadeschools.net/>.

**Dosye Elèv**

Se "[The Family Educational Rights and Privacy Act \(FERPA\)](#)" (Akò sou Vi Prive ak Dwa Edikasyonèl Fanmi) ansanm ak Lwa Florid sou dosye Edikasyon ak pwotesyon enfòmasyon ki idantifye yon elèv pèsonèlman. Dapre lwa sa yo, san konsantman paran, gadyen oubyen elèv ki elijib la alavans, yo pa gen dwa bay dosye yon elèv, eksepte sa ki ann akò avèk pwovizyon yo mete nan lwa nou site anwo yo. Lalwa bay sèten eksepsyon pou demand konsantman alavans pou yo bay dosye elèv yo, ki gen ladan, men ki pa limite ak, ofisyèl lekòl yo ki gen yon enterè edikasyonèl valab ak lòd legal pou konparèt devan tribinal avèk avi alavans pou pibliye. Yo bay paran ak elèv elijib dwa pou konteste egzaktitud dosye edikasyonèl yo ann akò avèk pwosedi yo define nan [Règ Komisyon Konsèy Lekòl 8330](#).

Chak lekòl dwe bay paran, gadyen oubyen elèv ki elijib yon avi anyèl alekri sou dwa yo genyen pou enspekte e revize dosye elèv yo. Yon fwa elèv la gen 18 an oubyen li ale nan yon enstitisyon edikasyon apre lekòl segondè, se elèv la sèlman ki bezwen bay konsantman li, amwenske elèv la kalifye kòm yon depandan dapre lalwa.

**Sant pou Siksè Elèv**

Sant pou Siksè Elèv yo ofri yon anviwònman edikasyonèl e ki gen sekirite pou elèv (laj 11 ane e plis) yo refere ba yo ki gen konpòtman ki vyole Règleman Sou Konpòtman Elèv Nivo II ak III ansanm ak vyolasyon abityèl Nivo II nan Règleman pou Konduit Elèv la, avèk Apwobasyon Rejyon an.

**Pwogram Volontè Lekòl**

Pwogram Volontè Lekòl la konekte resous manb nan kominote a avèk bezwen lekòl nou yo pou sipòte objektif Distri a ki se reyisit elèv yo. Volontè Lekòl yo pote divès ladrès ak talan ki baze sou bezwen elèv yo ak kominote a. Chak ane, plis pase 30,000 volontè itilize tan ak talan yo pou anrichi lavi elèv nan lekòl nou yo.

Sèvi kòm Volontè



LEKÒL LETA MIAMI-DADE COUNTY  
LIV ENFÒMASYON INIVÈSÈL DISTRI A POU PARAN AK ELÈV

Dirèkteman ede anplwaye nan yon lekòl, sant rejyonal, oubyen biwo distri ou chwazi.

- [Aktivite Nivo 1](#)
- [Aktivite Nivo 2 \(anprent obligatwa\)](#)
- Prezantatè/Orate Envite – Enspire, eksplike oubyen ankouraje elèv yo pou yo reflechi sou lavi yo e pou yo pran inisyativ pou yo aji.

Pou W Vin yon Volontè:

1. Vizite <https://www.engagemiamidade.net/volunteers>
2. Ranpli fom enskripsyon ([Raptor](#)) sou entènèt.
3. W ap resewa yon imel apwobasyon ki soti nan Biwo Volontè Lekòl la.

Yon fwa ou apwouve, ALE nan lekòl la kòm yon VOLONTÈ pou w ka konnen ki orè ou ak aktivite w kòm volontè.

### [Etap nan Jesyon Orè Ou kòm Volontè](#)

Ki Moun ki Ka Sèvi kòm Volontè?

[Elèv](#) Nenpòt moun ki se aktyèlman yon elèv M-DCPS

[Paran](#) Gadyen, moun ki ap bay elèv swen

[Anplwaye](#) Administratè, pwofesè, anplwaye M-DCPS

[Manb Kominotè](#) Moun ki nan biznis, òganizatè lokal, òganizasyon kominotè ak òganizasyon relijye, Ansyen Elèv M-DCPS, ak moun ki pa ansyen elèv M-DCPS.

### **Akademi Paran An**

Lekòl Leta Miami-Dade County te kreye Akademi Paran an pou konble eka ant lakay elèv yo ak lekòl la, nan konekte paran ak resous ak enfòmasyon valab sou sijè ki afekte lavi timoun, tankou ede timoun aprann, ladrès pou jwe wòl paran, jesyon finans, sante e byennèt.

Akademi Paran An sipòte paran pou yo vin pi aktif nan edikasyon pitit yo e responsabilize yo nan ba yo mwayen pou etabli e akonpli objektif pou tèt yo nan pousuiv edikasyon siperyè e avanse nan karyè yo nan ofri yo atelye gratis, pandan tout ane a, klas ak aktivite nan lekòl yo, sant kominotè, ak ajans kominotè atravè konte a.

Paran ka patisipe nan sesyon a distans e an pèsòn ki reponn ak bezwen yo e ki pa lwen kay yo ak andwa travay yo. Evènman ki ap vini yo ak atelye yo ofri yo sou sit entènèt Akademi Paran An nan [parentacademymiami.com](http://parentacademymiami.com). Pou plis enfòmasyon, silvoulè rele Akademi Paran An nan 305-271-8257.

### **Verifikasyon Adrès**

LEKÒL LETA MIAMI-DADE COUNTY  
LIV ENFÒMASYON INIVÈSÈL DISTRI A POU PARAN AK ELÈV

Si paran pa bay verifikasyon oubyen si sa yo bay la pa akseptab, Sipèentandan an ka verifye adrès elèv la.

Nenpòt moun ki volontèman fè yon fo deklarasyon alekri avèk entansyon pou twonpe yon sèvitè piblik nan egzèsis fonksyon ofisyèl li, moun sa a koupab yon enfraksyon dezyèm degre anba [F.S. 837.06](#). Anplis, nenpòt moun nou verifye ki volontèman fè yon fo deklarasyon, moun sa a koupab mansanj devan lalwa, yon krim grav twazyèm degre anba [F.S. 95.525](#).

LEKÒL LETA MIAMI-DADE COUNTY  
LIV ENFÒMASYON INIVÈSÈL DISTRI A POU PARAN AK ELÈV

APENDIS A – KALANDRIYE LEKÒL



MIAMI-DADE COUNTY PUBLIC SCHOOLS  
2022-2023 SCHOOL CALENDAR  
ELEMENTARY AND SECONDARY

July 2022					August 2022					September 2022				
M	T	W	T	F	M	T	W	T	F	M	T	W	T	F
				1	1	2	3	4	5 <sup>a</sup>				1	2
<del>8</del>	5	6	7	8	8 <sup>a</sup>	9 <sup>a</sup>	10 <sup>a</sup>	11 <sup>a</sup>	12 <sup>a</sup>	<del>5</del>	6	7	8	9
11	12	13	14	15	15 <sup>a</sup>	16 <sup>a</sup>	17 <sup>a</sup>	18	19	12	13	14	15	16
18	19	20	21	22	22	23	24	25	26	19	20	21	22	23
25	26	27	28	29	29	30	31			26 <sup>a</sup>	27	28	29	30
October 2022					November 2022					December 2022				
M	T	W	T	F	M	T	W	T	F	M	T	W	T	F
		5 <sup>a</sup>	6	7		1	2	3	4				1	2
10	11	12	13	14	7	8 <sup>a</sup>	9	10	<del>11</del>	5	6	7	8	9
17	18	19	20	21 <sup>a</sup>	14	15	16	17	18	12	13	14	15	16
24 <sup>a</sup>	25	26	27	28	<del>21</del>	<del>22</del>	<del>23</del>	<del>24</del>	<del>25</del>	19	20	21	22	23 <sup>a</sup>
31					28	29	30			<del>26</del>	<del>27</del>	<del>28</del>	<del>29</del>	<del>30</del>
January 2023					February 2023					March 2023				
M	T	W	T	F	M	T	W	T	F	M	T	W	T	F
<del>2</del>	<del>3</del>	<del>4</del>	<del>5</del>	<del>6</del>			1	2	3			1	2	3
9	10	11	12	13	6	7	8	9	10	6	7	8	9	10
<del>16</del>	17	18	19	20 <sup>a</sup>	13	14	15	16	17	13	14	15	16	17
23 <sup>a</sup>	24 <sup>a</sup>	25	26	27	<del>20</del>	21	22	23	24	<del>20</del>	<del>21</del>	<del>22</del>	<del>23</del>	<del>24</del>
30	31				27	28				27	28	29	30	31
April 2023					May 2023					June 2023				
M	T	W	T	F	M	T	W	T	F	M	T	W	T	F
3	4	5	6 <sup>a</sup>	7 <sup>a</sup>	1	2	3	4	5				1	2
10 <sup>a</sup>	11	12	13	14	8	9	10	11	12	5	6	7 <sup>a</sup>	8 <sup>a</sup>	9 <sup>a</sup>
17	18	19	20	21	15	16	17	18	19	12 <sup>a</sup>	13	14	15	16
24	25	26	27	28	22	23	24	25	26	<del>19</del>	20	21	22	23
					<del>29</del>	30	31			26	27	28	29	30

	New Teachers Report		Recess Day
	Teacher Planning Day		Beg/End of Grading Period
	District-wide Professional Development Day		Legal Holiday
	Legal Holiday (12 month)		Available to opt
	Recess Day (10 month)		Teacher Planning Day available to opt

Days in Grading Period	
1 - 45	
2 - 46	
3 - 47	
4 - 42	

For information on employee opt days, please refer to back of calendar.

LEKÒL LETA MIAMI-DADE COUNTY  
LIV ENFÒMASYON INIVÈSÈL DISTRI A POU PARAN AK ELÈV

**MIAMI-DADE COUNTY PUBLIC SCHOOLS  
2022-2023 SCHOOL CALENDAR  
ELEMENTARY AND SECONDARY  
MIAMI, FLORIDA**

August 12, 2022	Teacher planning day; not available to opt; no students in school
August 15	Teacher planning day; District-wide Professional Development Day - not available to opt; no students in school
August 16	Teacher planning day; not available to opt; no students in school
August 17	First Day of School; begin first semester
September 5	Labor Day; holiday for students and employees
September 26 *+ #	Teacher planning day; no students in school
October 5*+ #	Teacher planning day; no students in school
October 21	End first grading period; first semester
October 24	Begin second grading period; first semester
November 8	Teacher planning day; District-wide Professional Development Day - not available to opt; no students in school
November 11	Observance of Veterans' Day; holiday for students and employees
November 21-23	Fall Recess for 10 month employees
November 24	Thanksgiving; Board-approved holiday for students and employees
November 25	Recess Day
December 23*+ #	Teacher planning day; no students in school
December 26- January 6	Winter recess for students and employees with the exception of Fraternal Order of Police and select 12 month employees
January 16, 2023	Observance of Dr. Martin Luther King, Jr.'s Birthday; holiday for students and employees
January 20	End first semester and second grading period
January 23*+ #	Teacher planning day; no students in school
January 24	Begin third grading period; second semester
February 20	All Presidents Day; holiday for students and employees
March 20 – 24	Spring recess for students and employees with the exception of Fraternal Order of Police and select 12 month employees
April 6	End third grading period; second semester
April 7*+ #	Teacher planning day; no students in school
April 10	Begin fourth grading period; second semester
May 29	Observance of Memorial Day; holiday for students and employees
June 7	Last Day of School; end fourth grading period; second semester
June 8	Teacher planning day; not available to opt; no students in school

NOTE: Every Wednesday students in elementary schools (Grades 2-5) and K-8 Centers (Grades 2-8) are released one (1) hour early

Job Category	Beginning Date	Ending Date
Teachers new to the system	August 5, 2022	June 8, 2023
Assistant Principals and 10-month clerical	August 5, 2022	June 15, 2023
Cafeteria Managers	August 9, 2022	June 8, 2023
Satellite Assistants	August 11, 2022	June 7, 2023
All Instructional Staff, Paraprofessionals & Security	August 12, 2022	June 8, 2023
Assistant to Cafeteria Managers/MAT Specialists	August 15, 2022	June 7, 2023
Cafeteria Workers (part-time)	August 17, 2022	June 7, 2023

\***Teachers/paraprofessionals and school support personnel** may opt to work one or two days, August 10, 11, 2022, or June 9, 12, 2023, in lieu of any one or two of the following days: September 26, 2022, October 5, 2022, December 23, 2022, January 23, 2023 and April 7, 2023. August 15, 2022 and November 8, 2022 are District-wide Professional Development Days and are not available to opt.

+**Teachers new to Miami-Dade County Public Schools** may opt to work one or two days, June 9, 12, 2023, in lieu of any one or two of the following days: September 26, 2022, October 5, 2022, December 23, 2022, January 23, 2023 and April 7, 2023. August 15, 2022 and November 8, 2022 are District-wide Professional Development Days and are not available to opt.

#**Ten-month secretarial and clerical employees** may opt to work one or two days, August 3, 4, 2022, or June 16, 20, 2023, in lieu of any one or two of the following days: September 26, 2022, October 5, 2022, December 23, 2022, January 23, 2023 and April 7, 2023. August 15, 2022 and November 8, 2022 are District-wide Professional Development Days and are not available to opt.

## **APENDIS B – Lwa Florid ak Règ Komisyon Konsèy Lekòl**

Nou ka wè tout règ Komisyon Konsèy Lekòl yo nan [School Board Bylaws & Policies](#)

### **Paogram Akademik**

- 2235 - MIZIK, AR, AK EDIKASYON FIZIK
  - Mizik, ar, ak edikasyon fizik se sijè fondamantal nan kourikoulòm lekòl paske yo kontribye nan devlopman akademik ak sosyal chak timoun. Edikasyon Ar ak mizik ede nan relèvman “domèn aprantisaj” yo atravè limit sosyo-ekonomik yo pandan li ap solidifye ladrès pou rezoud pwoblèm ak panse kritik elèv yo e kontribye nan akonplisman akademik jeneral elèv yo.
  
- 2240 – SIJÈ KI GEN KONTWOVÈS AK EKSPRESYON ELÈV
  - Nou ankouraje elèv pou yo patisipe nan diskisyon, diskou, ak lòt ekspresyon kote yo eksplore libreman plizyè pwendvi, menm sa ki gen kontwovès yo. Yon kontwovès se yon sijè ki gen pwendvi opoze moun ki responsab yo bay sou opinyon yo pibliye oubyen ki ka jenere sipò ansanm ak opozisyon nan kominote a.
  
- 2370.01 – ENSTRIKSYON A DISTANS
  - Peryòd enskripsyon pou pwogram enstriksyon a distans apentan Distri a ap jere, Akademi Miami-Dade sou Entènèt, ouvri nan sezon prentan chak ane lekòl pou yon minimòm katrevendis jou e li fèmen trant jou anvan premye jou lekòl ane lekòl la.
  
- 2416 –VI PRIVE ELÈV AK AKSÈ PARAN SOU ENFÒMASYON
  - Anplis, paran gen dwa pou enspekte, lè yo mande sa, nenpòt materyèl enstriksyonèl ki sèvi kòm eleman nan kourikoulòm edikasyonèl elèv la e anndan yon peryòd tan ki rezonab aprè direktè building nan resevwa li. "Instructional material" (materyèl enstriksyonèl) vle di kontni enstriksyonèl yo bay yon elèv, kèlkeswa fòm li, tankou materyèl ki enprime e reprezantatif, materyèl odyo-vizyèl, ak materyèl nan fòm elektwonik oubyen dijital (tankou materyèl ki aksesib atravè entènèt). Tèm sa a pa gen ladan tès oubyen evalyasyon akademik.
  
- 2417 – SANTE REPWODIKTIF AK EDIKASYON SOU MALADI
  - Paran ka mande yon egzansyon pou pitit yo pa patisipe nan klas sou sante repwodiktif oubyen sou nenpòt maladi, tankou VIH/SIDA, sentòm, devlopman ak tretman li; e yo ka enfòme yo sou pwosesis pou mande egzansyon sa a. Nenpòt elèv ki jwenn yon egzansyon ap resevwa yon asiyasyon edikasyonèl kòm aktivite altènatif.
  
- 2421 - PWOGRAM EDIKASYON KARYÈ-TEKNIK K-12
  - Edikasyon Karyè-Teknik la fèt pou bay eksperyans nan edikasyon karyè e teknik. Eksperyans sa yo pral konplèman e ranfòse konsèp akademik ki patikilèman

LEKÒL LETA MIAMI-DADE COUNTY  
LIV ENFÒMASYON INIVÈSÈL DISTRI A POU PARAN AK ELÈV

konvnan pou kontèks aprantisaj nan yon sèten domèn karyè e li bay ladrès pwofesyonèl espesifik.

• 2432 – KLAS SOU APRANN KONDUI

- Pwogram fòmasyon chofè machin nan fèt pou elèv lekòl segondè ki chwazi patisipe nan nenpòt klas fomasyon chofè machin eta a apwouve e ki disponib. Objektif pwogram sa a entwodui elèv yo nan lwa/règleman sikilasyon eta Florid ansanm ak bonjan konpòtman lè moun ap kondui.

• 2440 – LEKÒL ETE

- Komisyon Konsèy Lekòl la ka fè pwogram enstriksyon akademik ete pou elèv nan Jadendanfan-12èm ane eskolè ak elèv “Special Education (SPED)” (Edikasyon Espesyal) ki bezwen sèvis ane lekòl pwolonje jan yo idantifye l nan “Individual Education Plan (I.E.P.)” (Plan Edikasyon Endividyèl) yo. Komisyon Konsèy la ka chwazi tou pou enpleman pwogram amelyorasyon ete, dapre finansman ki disponib. Komisyon Konsèy la ap ofri transpò pou elèv SPED aplentan yo ansanm ak lòt elèv lè sa apwopriye.

• 2510 – MATERYÈL AK RESOUS ENSTRIKSYONÈL

- Reyinyon komite yo fè pou klase, elimine, oubyen seleksyone materyèl enstriksyonèl pou rekòmandasyon bay komisyon konsèy lekòl distri a dwe fèt an piblik e komite ki reyini pou objektif sa a dwe gen ladan paran elèv nan distri a.
- Distri a ap kenbe sou sit entènèt li a yon lis materyèl enstriksyonèl ki aktyalize, Distri a achte, dapre nivo ane eskolè yo. Ou ka jwenn aksè sou lis sa a nan <http://im.dadeschools.net/>. Lekòl elemantè yo dwe kenbe yon lis materyèl ki disponib nan lekòl la sou sit entènèt lekòl la. Paran ka fè objeksyon sou materyèl enstriksyonèl yo ann akò ak pwosedi ki anvigè nan Distri a.

• 2623 – EVALYASYON ELÈV

- Evalyasyon elèv ap an konfòmite avèk lalwa ak règ Komisyon Konsèy Edikasyon Eta a pou detèmine pwogrè elèv e pou asiste yo nan atenn objektif pèfòmans elèv ak bi akonplisman edikasyonèl Distri a.
- Yo ap administre egzamen eta a mande (egz. Evalyasyon dyagnostik ak egzamen akonplisman) bay tout elèv ki elijib nan lè Konsèy Edikasyon Eta a deziyen.
- Pwosedi administratif pou sekirite egzamen ak konfidansyalite rezilta elèv yo an plas pou kenbe entegrite evalyasyon Distri ak Eta yo.

• 5410 - PLAN PWOGRESYON ELÈV

- Bay pwofesè, administratè lekòl ak distri yo, paran ak lòt moun ki gen enterè nan kominote a konsèy sou egzijans ak pwosedi pou elèv yo pwogrese soti nan yon klas pou ale nan yon lòt, Jadendanfan jiska 12èm ane eskolè ak Edikasyon Adilt.

LEKÒL LETA MIAMI-DADE COUNTY  
LIV ENFÒMASYON INIVÈSÈL DISTRI A POU PARAN AK ELÈV

Enfòmasyon nou prezante nan dokiman sa a sòti nan egzijans Lwa Florid yo kreye, Règleman Komisyon Konsèy Edikasyon Eta a ak Règ Komisyon Konsèy Lekòl Miami-Dade County etabli.

**Rapò sou Aksidan/ Rapò sou Ensidan/Sekirite nan Lekòl**

- 1139 – MOVE KONDUIT YON EDIKATÈ
  - Nan espas 24 èdtan apre yon ajans aplikasyon lalwa fin notifie Sipèntandan an oubyen chèmann konsèy direksyon yon lekòl 'charter' konsènan arestasyon yon anplwaye pou krim grav oubyen yon enfraksyon akoz abi sou yon timoun piti oubyen paske li vann oubyen li posede yon sibstans ki kontwole, direktè lekòl la oubyen yon moun li chwazi dwe enfòme paran elèv lekòl la ki gen kontak dirèk avèk anplwaye sa a, e rapò a dwe gen ladan, omwen, non anplwaye a ak chaj espesifik yo pran kont li.
  
- 3213 – BYENNÈT AK SIPÈVIZYON ELÈV
  - Pwoteje byennèt fizik e emosyonèl elèv yo gen yon enpòtans kapital. Chak manm nan ekip anplwaye enstriksyonèl la dwe ap kenbe pi wo nivo estanda pwofesyonèl, moral e etik nan jere sipèvizyon, kontwòl ak pwoteksyon elèv ki nan lekòl la oubyen andeyò pwopriyete lekòl la.
  - Paran gen dwa pou yo resevwa notifikasyon si genyen yon chanjman nan sèvis oubyen obsèvasyon yo bay elev la ki gen rapò ak sante oubyen byennèt mantal, emosyonèl, oubyen fizik li ansanm ak abilite lekòl la pou ofri yon anviwònman aprantisaj ki gen sekirite e ki ankourajan pou elèv.
  - Paran gen dwa fondamantal pou pran desizyon konsènan edikasyon ak kontwòl pitit yo e yo ka itilize pwosedi pou notifie direktè lekòl la, oubyen yon moun li deziyen, konsènan enkyetid yo.
  
- 5540 – ENVESTIGASYON SOU ELÈV
  - Administratè lekòl yo ap reponn a ensidan ki enplike elèv ki pase nan lekòl la oubyen nan evènman lekòl la patwone. Lè y ap fè yon premye ankèt, si yon administratè sispèk gen yon krim ki fèt, li dwe rapòte pwoblèm nan bay Polis Lekòl la oubyen yon lòt ajans aplikasyon lalwa ki apwopriye pou pran responsablite ankèt yo.
  
- 5772 - ZAM
  - Nou entèdi elèv posede, estoke, fè oubyen itilize zam, ki gen ladan zam ki kache, ki nan yon zòn lekòl ki gen sekirite ak nenpòt anviwònman ki anba kontwòl ak sipèvizyon Komisyon Konsèy Lekòl la nan objektif pou fè aktivite lekòl Komisyon Konsèy Lekòl la apwouve e otorize ki gen ladan, men ki pa limite a, pwopriyete yo anfòme, posede oubyen ki sou kontra Komisyon Konsèy Lekòl la, yon evènman lekòl la òganize, oubyen nan yon machin Komisyon Konsèy Lekòl la posede.
  
- 7217 - ZAM
  - Nou entèdi vizite posede, estoke, fè oubyen itilize zam, ki gen ladan zam ki kache, ki nan yon zòn lekòl ki gen sekirite ak nenpòt anviwònman ki anba kontwòl ak sipèvizyon Komisyon Konsèy Lekòl la nan objektif pou fè aktivite lekòl Komisyon

LEKÒL LETA MIAMI-DADE COUNTY  
LIV ENFÒMASYON INIVÈSÈL DISTRI A POU PARAN AK ELÈV

Konsèy Lekòl la apwouve e otorize ki gen ladan, men ki pa limite a, pwopriete yo anfème, posede, oubyen ki sou kontra Komisyon Konsèy la, yon evènman lekòl la òganize, oubyen nan yon machin Komisyon Konsèy Lekòl la posede.

- **8405 – SEKIRITE NAN LEKÒL**

- Komisyon Konsèy Lekòl la pran angajman pou kenbe yon anviwònman ki gen sekirite e ki san dwòg nan tout lekòl Distri yo. Krim ak vyolans nan lekòl gen plizyè aspè ki bezwen adrese nan yon fason pou itilize tout resous ki disponib nan kominote a atravè yon efò kowòdone ak anplwaye Distri Lekòl la, ajans otorite respè lalwa, ak fanmi yo. Administratè lekòl yo ak otorite polis lokal yo dwe travay ansanm pou bay elèv yo sekirite e pwoteksyon pandan yo lekòl oubyen nan yon evènman ki gen rapò ak lekòl oubyen lè yo sou wout pou ale lekòl e lè y ap retounen sot lekòl. Paran yo gen dwa pou yo jwenn aksè sou done SESIR yo e pou resevwa notifikasyon ale konsènan menas, aksyon ilegal, ak gwo ijans, kèk arestasyon anplwaye. Kat idantifikasyon elèv Distri a bay nan klas 6èm jiska 12èm gen ladan nimewo telefòn nasyonal oubyen atravè eta a pou rele oubyen voye mesaj tèks, pou moun k ap fè fas ak kriz e ki gen lide suisid. Egzèsis pratik sou sityasyon kote moun ap tire nan lekòl ak otaj dwe fèt omwen osi souvan ak egzèsis yo fè pou lè gen dife.

- **8410 – JESYON IJANS, PREPARASYON, AK REPONS**

- “The District Critical Incident Response Team (DCIRT)” (Ekip Repons Ensidan Kritik Distri a) responsab pou ede lekòl ki gen ensidan/ijans kritik lè sa nesèsè e kowòdone resous Distri a.

- **LWA FLORID, SEKSYON 943.082 – KONSYANTIZASYON SOU PWOGRAM SEKIRITE NAN LEKÒL**

- ‘FortifyFL’ se yon zouti ki rapòte aktivite sispèk ki pèmèt itilizatè yo pase enfòmasyon enstantaneman bay ajans aplikasyon lalwa ak ofisyèl lekòl ki apwopriye. Lejislati Florid 2018 la te kreye e finanse FortifyFL kòm yon pati nan Akò Sekirite Lekòl Segondè Marjory Stoneman Douglas. Li disponib pou telechaje gratis nan ‘Apple App Store’ ak ‘Google Play Store’. Ou ka jwenn aksè sou li nan Dadeschools.net homepage, ansanm ak paj pòtal elèv, paran, ak anplwaye. Nou pase yon lyen pou FortifyFL sou sit enfòmasyon chak lekòl.

**Kondisyon pou Admisyon, Enskripsyon ak Vaksen**

- **5112 – KONDISYON POU ANTRE LEKÒL**

- Etabli kondisyon pou admisyon ak enskripsyon pou elèv k ap antre lekòl. Li nesèsè pou nou remèt dokiman ak fòm k ap suiv yo nan moman premye enskripsyon an:
  - Batistè orijinal
  - Verifikasyon laj ak non legal



LEKÒL LETA MIAMI-DADE COUNTY  
LIV ENFÒMASYON INIVÈSÈL DISTRI A POU PARAN AK ELÈV

- Prèw egzamen fizik nan men yon founisè swen sante ki apwouve ki gen ladan yon depistaj klinik pou tibèkiloz, lòt randevou pou suivi ki apwopriye, ak yon Fòm sètifika vaksen 'Florida Certificate of Immunization-680.'
  - Verifikasyon rezidans aktyèl pou paran/legal (adrès)
  - Mande paran ki ap enskri elèv la pou l bay enfòmasyon ki vrè e kòrèk ann akò ak lòd tribinal ki ajou e ki gen rapò ak responsablite paran.
- 5114 – ELÈV ETRANJE
    - Demand pou antre nan lekòl yo se menm bagay pou tout elèv, kèlkeswa peyi nesans ak kondisyon imigrasyon li. Tout elèv yo ap enskri nan lekòl rezidans aktyèl paran yo nan zòn prezans Komite Konsèy Lekòl la apwouve.
  - 5320 – VAKSEN
    - Tout elèv ap pran vaksen kont polyo, "measles-mumps-rubella (MMR)" (lawoujòl-malmouton-ribeyòl [Lawoujòl Alman]), difteri, "pertussis tetanus (DTaP)" (koklich, tetanus), epatit B, ak varisèl (chicken pox). Elèv ki gen yon istwa maladi varisèl ki dokimante pa oblije resevwa vaksen varisèl la. Règ la aplike pou elèv ki aktyèlman ale lekòl nan Distri a e sa ki elijib pou ale yo.
    - Yo pap ka admèt yon elèv ki pa fini resevwa vaksen yo mande yo lekòl.
    - Sant pou Kontwòl Maladi (CDC) rekòmande tou pou elèv yo resevwa yon vaksen kont gwo grip chak ane nan fen mwa oktòb la, epi li ankouraje tout elèv ki kalifye yo pou yo pran vaksen COVID-19 pou ede pwoteje tèt yo kont viris la.

**Animal sou Pwopriyete Distri a**

- 8390 – ANIMAL SOU PWOPRIYETE DISTRI A
  - Daprè lalwa yo pèmèt animal sèvis nan lekòl yo. "Animal Sèvis" daprè lwa 28 C.F.R. 35.104, vle di nenpòt chyen ki antrene endividyalman pou fè travay oubyen fonksyon ki benefisye yon endividi ki gen andikap, tankou fizik, kòporèl, sikyatrik, entèlektyèl, oubyen lòt andikap mantal.
  - Tout animal, tankou animal sèvis, ki sou pwopriyete Distri a oubyen yo mennen sou pwopriyete Distri sou yon baz regilye dwe satisfè tout demand veterinè Eta a ak Konte a, ki gen ladan men ki pa limite a, vaksinasyon pou raj oubyen ak lòt demand vaksen pou yo gen lisans apwopriye.
  - Yo pa pèmèt elèv mennen bèt domestik nan lekòl yo.

**Règ-Kont Diskriminasyon**

- 5517 – KONT-DISKRIMINASYON/ARASMAN (ELÈV)
  - Komisyon Konsèy Lekòl la ap obeyi tout lwa Federal ak règlasyon ki entèdi diskriminasyon/arasman ki baze sou laj, kondisyon sitwayènte, koulè, andikap, orijin etnik oubyen nasyonal, Akò sou Vakans Medikal ak Fanmi (FMLA), sèks fi/gason, idantifikasyon seksyèl, enfòmasyon jenetik, preferans lengwistik, sityasyon marital,

LEKÒL LETA MIAMI-DADE COUNTY  
LIV ENFÒMASYON INIVÈSÈL DISTRI A POU PARAN AK ELÈV

opinyon politik, gwosès, ras, relijyon, vanjans paske yon moun angaje li nan aktivite ki pwoteje anba regleman dwa sivil Distri a, arasman sèksyèl, oryantasyon sèksyèl, istwa sosyal ak famiyal, ak nenpòt lòt baz lalwa entèdi ansanm ak regilasyon Depatman Edikasyon Etazini. Komisyon Konsèy Lekòl la pral aplike entèdiksyon sou diskriminasyon/arasman sa yo kont elèv dapre Règ Komisyon Konsèy Lekòl [5517](#), [5517.02](#) and [5517.03](#). Règ sa a entèdi diskriminasyon ak arasman nan tout fonksyon Distri Lekòl la, pwogram, ak aktivite sou pwopriete lekòl la, oubyen nan yon lòt andwa si li fèt pandan yon aktivite Komisyon Konsèy la sipòte.

• **5517.01 – NUIZANS AK ARASMAN**

- Komisyon Konsèy Lekòl la pran angajman pou l ofri yon anviwònman aprantisaj ki ki gen sekirite pou tout elèv e l ap fè efò pou detwi nuizans ak arasman nan lekòl li yo, avèk definisyon nuizans kòm sistematikman e kwonikman lakoz soufrans fizik oubyen detrès sikolojik sou youn oubyen plizyè elèv.
- Komisyon Konsèy Lekòl la pran angajman pou l ofri konsyantizasyon, prevansyon ak edikasyon nan pwomote yon atmosfè lekòl kote yo pap tolere nuizans, arasman ak entimidasyon elèv, anplwaye Komisyon Konsèy la, vizitè, oubyen volontè.
- Règ sa bay etap pou moun pote plent kont nuizans ak arasman ansanm ak pwosesis pou adrese plent yo.

• **5517.02 – PWOSEDI POU POTE PLENT KONT DISKRIMINASYON/ARASMAN POU ELÈV**

- Nou ankouraje elèv ak paran yo pou yo rapòte plent byen vit kont konduit diskriminatwa oubyen arasman bay Direktè lekòl yo. Anplis, yo ka pote plent la dirèkteman nan Biwo Rejyon an oubyen Biwo “Civil Rights Compliance (CRC)” (Konfòmite Dwa Sivil) Distri a.
- Tou dabò, n ap envestige tout plent ki gen rapò ak arasman elèv, eksepte arasman sèksyèl, nan andwa lekòl la. Si plent sa yo fèt dirèkteman nan Biwo Distri a, Biwo Rejyon oubyen Biwo CRC a, yo ap refere yo bay andwa lekòl la pou premye envestigasyon an. CRC a pral envestige plent tankou arasman sèksyèl sou yon elèv avèk sipò lekòl la ann akò ak Màyèl Title IX Distri a sou Arasman Sèksyèl. Pou plis enfòmasyon, silvoulè kontakte ‘CRC’ nan (305) 995-1580 oswa vizite <http://hrdadeschools.net/civilrights>.
- Règleman sa a bay etap pou pote plent endividyèl sou diskriminasyon ak arasman ki baze sou kategori ki pwoteje ansanm ak pwosesis pou adrese plent yo.

**Règ sou Prezans/Orè Lekòl**

• **5200 – PREZANS**

- Prezans elèv se yon mwayen pou amelyore pèfòmans elèv e li enpòtan tou pou ogmante akonplisman elèv. Ansanm, anplwaye, elèv Lekòl Leta Miami-Dade County, paran ak kominote a dwe fè tout efò yo pou diminye pèt tan nan enskripsyon elèv yo.

LEKÒL LETA MIAMI-DADE COUNTY  
LIV ENFÒMASYON INIVÈSÈL DISTRI A POU PARAN AK ELÈV

- **5225 - ABSANS POU OBSÈVANS FÈT RELIJE**
  - Absans elèv pou rezon fèt relije, jan yo idantifye li nan fèt yo apwouve nan lis Student Attendance Reporting Procedures PK-12 Handbook, la pa ta dwe anpeche elèv resevwa prim oubyen lòt rekonpans pou prezans nan nivo lekòl la, nivo rejyon an, oubyen nivo Distri a.
  
- **5230 - RIVE ANRETA E KITE LEKÒL BONÈ**
  - Elèv dwe prezan pandan tout jounen lekòl la. Si yon elèv pral anreta lekòl oubyen li pral kite anvan fen jounen lekòl la, paran an ap notifye lekòl la alavans e di rezon li anreta oubyen li kite lekòl bonè. Se direktè ki ap detèmine si rezon yo valab. Yo ap mete absan pou elèv la si li pa prezan nan klas la pou omwen mwatye peryòd klas la. Pou yo mete “prezan” pou elèv la pandan jounen an, li dwe prezan pou yon minimòm dezèdtan nan jounen an amwenske gen yon sikonstans eksepsyonel ki jistifye absans la egziste.
  - Paran ki ap anskri elèv la - dwe endike sou Fòm Done Ijans Elèv la ki moun yo dwe remèt elèv la pandan jounen lekòl la. Paran ki ap anskri elèv la e ki ranpli Fòm Done Ijans Elèv responsab pou bay enfòmasyon ki vrè e kòrèk – e an ka paran yo pa marye, yo divòse, oubyen separe, yo dwe fè sa yon fason ki konfòm ak kèlkeswa lòd tribinal ki anvigè konsènan divòs, separasyon paran yo, oubyen relasyon paran ak timoun.
  
- **8220 – JOUNEN LEKÒL LA**
  - Sipèentandan an ap etabli orè jounen lekòl yo chak ane. Sipèentandan an ka otorize eksepsyon nan jounen lekòl regilye a.
  - Sipèentandan an ka fèmen lekòl yo, pwolonje ouvèti lekòl, oubyen lage lekòl bonè lè li nesèsè pou modifiye sesyon regilye a pou pwoteksyon sante ak sekirite elèv ak anplwaye yo.

**Seremoni ak Obsèvans Fèt**

- **8800 - SEREMONI AK OBSÈVANS RELIJE/PATRIYOTIK**
  - Nou pèmèt rekonesans, eksplikasyon, ak ansèyman fèt diferan relijyon yo fete. Nou pèmèt aktivite selebrasyon ki pa relije ak itilizasyon travay sekilye, men se responsablite tout pwofesè yo pou asire aktivite sa yo estrikteman volontè, yo pa mete yon atmosfè sosyal ki fòse oubyen ki eskli gwoup minoritè oubyen endividi, e yo pa entèfere avèk pwogram regilye lekòl la. Direktè chak lekòl ap mande pwofesè nan premye peryòd klas pou jounen lekòl la nan tout nivo klas yo pou yo rezève omwen yon (1) minit, men pa plis pase de (2) minit chak jou, pou yon moman silans, e nan moman sa a elèv pa dwe egzèsè okenn entèferans sou patisipasyon lòt elèv. Amandman sa yo entèdi yon pwofesè pou l sijere ki kalite refleksyon yon elèv ka fè pandan moman silans la e yo mande chak pwofesè nan premye peryòd klas la pou yo ankouraje paran ak gadyen yo fè konvèsasyon konsènan moman silans la avèk pitit yo e fè sijasyon sou fason pitit yo kapab itilize moman sa a.

LEKÒL LETA MIAMI-DADE COUNTY  
LIV ENFÒMASYON INIVÈSÈL DISTRI A POU PARAN AK ELÈV

**Kantite Elèv ki Dwe nan Salklas**

- LWA ETA A SOU KANTITE ELÈV KI DWE NAN SALKLAS
  - Sitwayen Florid yo te apwouve yon amandman ki mete limit sou kantite elèv ki dwe nan salklas akademik debaz nan lekòl leta yo. Amandman an mande pou salklas yo an konfòmite ak nivo salklas la. Sepandan, dapre langaj Lejislati Florid 2013 la pase nan HB 7009 e apre Gouvènè a apwouve, nan amande Lwa Florid 1002.31, Chwa Paran pou Lekòl Leta, kalkil pou konfòmite ak limit sou kantite elèv ki dwe nan salklas la fèt dapre Lwa Florid 1003.03 pou yon lekòl oubyen pwogram ki se yon lekòl chwa leta mezire dapre kantite mwayèn elèv ki nan nivo lekòl la.

**Klinik**

- 5330 - ITILIZASYON MEDIKAMAN
  - Komisyon Konsèy Lekòl la pap responsab pou dyagnostik ak tretman malady elèv. Nou pèmèt administrasyon medikaman yo preskri e/oubyen tretman yo preskri medikalman pou yon elèv pandan lè lekòl sèlman kote lè sa pa fèt sante elèv la ka an danje, elèv la te ka pa ale lekòl si medikaman an oubyen tretman pa t disponib pandan lè lekòl, oubyen timoun nan gen yon andikap e li nesèsè pou l pran medikaman pou li benefisye de pwogram edikasyonèl li.

**Règleman sou Konduit Elèv**

- 2451 - PWOGRAM LEKÒL ALTÈNATIF
  - Sipèentandan an ka ofri pwogram edikasyon altènatif pou elèv ki, nan opinyon sipèentandan an, pral benefisye de opsyon edikasyonèl sa a. Patisipasyon nan yon pwogram altènatif pa dispansè elèv la pou l konfòme li avèk règleman sou prezans oubyen Règleman sou Konduit la.
- 5136.02 - "SEXTING" (VOYE MESAJ SEKSYÈL SOU TELEFÒN)
  - Sexting se aksyon voye oubyen transmèt atravè telefòn selilè ak lòt medya elektwonik fotograf/imag a karaktè seksyèl, toutouni, oubyen prèske toutouni. [add something about disciplinary measures] Se misyon Distri a pou l asire byennèt sosyal, fizik, sikolojik, ak akademik tout elèv. Nou atenn objektif edikasyonèl lekòl yo pi byen nan yon atmosfè konpòtman elèv ki sosyalman akseptab e ki ede pwosesis aprantisaj e enstriksyonèl la.
- 5500 - KONDUIT ELÈV AK DISIPLIN
  - Code of Student Conduct (COSC) (Règleman sou konduit Elèv) aliye ak lwa lokal, eta, ak federal la avèk yon aksan pou pwomote yon anviwònman aprantisaj ki an sekirite pou asire siksè akademik. Kòd Konduit Elèv la etabli estanda nou atann de elèv la avèk entansyon pou mentni yon anviwònman aprantisaj ki gen sekirite kote prensip swen, koutwazi, sivilite, ekite, akseptans divèsite, ak respè pou dwa lòt yo gen valè. Li adrese tou wòl paran/gadyen, elèv yo, ak lekòl la, men tou konsantre

LEKÒL LETA MIAMI-DADE COUNTY  
LIV ENFÒMASYON INIVÈSÈL DISTRI A POU PARAN AK ELÈV

sou vale debaz ak modèl konpòtman elèv, dwa ak responsablite elèv, adrese konpòtman elèv ak pwosedi disiplinè.

- Anplis, nou dwe note move konpòtman ki fèt nan kanpous la oubyen deyò kanpous la ka vyolasyon COSC a e ka vyolasyon lwa Florid yo tou. Vyolasyon sa yo ka lakoz otorite ranfòsman lalwa lokal yo enpoze aksyon disiplinè kont ou, anplis pa lekòl/distri yo. Sipèentandan, direktè yo, ak lòt administratè ap asiyen estrateji disiplinè/korektif pou elèv, tankou asiyen yo nan yon anbyans edikasyonèl altènatif pwovizwa dapre Kòd Konduit Elèv la e, ki ann akò avèk dwa elèv la pou l defann tèt li.

- 5511 - RÈGLEMEN SOU ABIMAN AK INIFÒM LEKÒL

- Nou atann pou elèv vin lekòl pwòp, byen penyen e byen abiye. Elèv rad yo oubyen fason yo prezante oubyen yo penyen detounen atansyon lòt elèv oubyen pwofesè sou travay lekòl yo, y ap mande pou yo ranje rad yo yon fason prezantab anvan yo antre nan salklas la oubyen direktè lekòl la ap voye yo lakay pou yo prepare tèt yo kòrèkteman pou lekòl. Elèv ki pa satisfè minimòm estanda akseptab pwòpte ak nètete jan direktè lekòl la espesifye nan règ sa a, riske pou yo pran mezi disiplinè apwopriye kont yo.

### **Konvèsyon Dijital/Medya Sosyal**

- 7540.03 - RESPONSABLITE ELÈV POU TEKNOLOJI, MEDYA SOSYAL, AK SISTÈM REZO DISTRI A

- Komisyon Konsèy Lekòl la ofri elèv aksè ak yon gran varyete teknoloji ak resous rezo ki ofri miltip opòtinite pou ogmante aprantisaj e amelyore kominikasyon nan distri lekòl la ak kominote a. Tout itilizatè, sepandan, dwe fè yon itilizasyon apwopriye e responsab avèk teknoloji ak sistèm enfòmasyon lekòl la ak Distri a. Itilizatè yo gen ladan nenpòt moun administrasyon an otorize itilize rezo a. Bi règ sa a se pou pwomote efikasite, sekirite, pwodiktivite, ak bonjan itilizasyon enstriksyonèl rezo enfòmasyon ak zouti kominikasyon yo.

- 7540.07 – APARÈY MOBIL ENSTRIKSYONÈL

- Estanda ak atant pou itilizasyon responsab, distribisyon, lokalizasyon, koleksyon, pwosesis eliminasyon/tretman, “Instructional Mobile Devices (IMDs)” (Aparèy Mobil Enstriksyonèl) yo disponib pou elèv itilize nan lekòl la e lakay.

### **Opòtinite Egal**

- 2260 - SAN DISKRIMINASYON AK OPÒTINITE SOU AKSÈ EGAL NAN EDIKASYON

- Komisyon Konsèy Lekòl la ap bay tout elèv opòtinite egal e li pap diskrimine oubyen tolere arasman nan pwogram oubyen aktivite edikasyonèl li yo sou kèlkeswa baz lalwa oubyen Règ Komisyon Konsèy entèdi.

- 5111.01 - ELÈV KI SANZABRI

LEKÒL LETA MIAMI-DADE COUNTY  
LIV ENFÒMASYON INIVÈSÈL DISTRI A POU PARAN AK ELÈV

- Pwogram Pwojè 'UP-START' Distri a sèvi timoun ak ti jèn yo idantifye kòm yo satisfè definisyon Federal sou "sanzabri". Timoun ak ti jèn, tankou sa ki pa aktyèlman enskri lekòl akoz yo sanzabri, ap gen aksè egal nan menm "free appropriate public education (FAPE)" (edikasyon piblik, gratis, apwopriye) ki gen ladan pwogram edikasyon nan klas matènèl, menm jan yo bay tout lòt elèv ki nan Distri a.
- Anplis, elèv ki sanzabri ap gen aksè ak lòt sèvis yo bezwen pou asire yon opòtinite pou yo satisfè menm defi Eta sou estanda akademik tout elèv genyen e yo patisipe konplètman nan aktivite akademik ak andeyò kourikoulòm Distri a si yo satisfè kritè elijibilite ki apwopriye pou pwogram sa yo. Konsa, yo pap majinalize oubyen separe elèv sanzabri sou baz kondisyon sanzabri yo.

**Pwomnad/Aktivite Sosyal nan Lekòl**

- 2340 - PWOMNAD AK LÒT VWAYAJ DISTRI LEKÒL LA ÒGANIZE
  - Pwomnad ta dwe siplemante e anrichi pwosedi salklas yo nan ofri eksperyans aprantisaj nan yon anviwònman andeyò lekòl yo, eveye nouvo enterè pami elèv, ede elèv konekte eksperyans yo fè lekòl ak reyalyte mond ki deyò lekòl la, pote resous nan kominote a - natirèl, atistik, endistriyèl, komèsyal, gouvènmantal, edikasyonèl - anndan eksperyans aprantisaj elèv la, e bay elèv opòtinite pou etidye vrè bagay ak vrè pwosesis nan anviwònman aktyèl yo a.
  - Nou defini lòt pwomnad Distri a òganize kòm nenpòt aktivite vwayaj elèv, ki planifye, apwouve kòm pati pwogram edikasyonèl total Distri a e ki anba sipèvizyon ak kontwòl dirèk yon anplwaye enstriksyonèl oubyen nenpòt konseye Sipèentandan an deziyen.
- 5850 - EVÈNMAN SOSYAL NAN LEKÒL YO
  - Nou ap mete disponib etablisman lekòl ak anplwaye apwopriye pou evènman sosyal dirèk la apwouve anndan oubyen deyò etablisman lekòl yo.
- 8640 - TRANSPÒ POU PWOMNAD AK LÒT VWAYAJ DISTRI LEKÒL LA ÒGANIZE
  - Nou gen machin lekòl regilye oubyen espesyal ap sèvi pou transpò pwomnad ak lòt vwayaj Distri a ap òganize.

**Obligasyon Finansye**

- 6152 - PEMAN ELÈV
  - Komisyon Konsèy Lekòl la ka mete sèten taks sou lajan yo chaje elèv pou fasilite itilizasyon materyèl aprantisaj ki adekwat, apwopriye pandan enstriksyon elèv la.

**Règ sou Manje ak Nitrisyon/Byennèt**

- 8500 - SÈVIS MANJE

LEKÒL LETA MIAMI-DADE COUNTY  
LIV ENFÒMASYON INIVÈSÈL DISTRI A POU PARAN AK ELÈV

- Pwogram sèvis Manje ak Nitrisyon fè efò pou l ofri sèvis manje lekòl ki konsistan avèk bezwen nitrisyonèl elèv, e ofri sèvis manje ki kontribye a eksperyans edikasyonèl ak devlopman abitud manje ki dezirab kay elèv la.
- 8510 - RÈG SOU BYENNÈT
  - Distri a pran angajman pou ofri yon anviwònman ki pwomote sante pou elèv ak pou anplwaye anndan anviwònman lekòl la, nan rekonèt moun dwe fizikman, mantalman, ak sosyalman ansante pou yo ka pwomote byennèt ak pèfòmans akademik.
  - Distri a vize akonpli senk objektif: nitrisyon, edikasyon fizik, aktivite fizik: rekreyasyon, konesans debaz sou sante ak nitrisyon e swen sante prevantif.
  - Règleman Byennèt Distri a bay direktiv pou manje yo vann nan lakou lekòl la nan bi pou aktivite pou ranmase lajan.
- 8531 – MANJE GRATIS E NAN PRI REDUI
  - Kòmanse ane lekòl 2022-2023 a, tout elèv pral resevwa tout repa (dejne ak repa midi) gratis piske distri a adopte Pwovizyon Elijibilite Kominotè Depatman Agrikilti Etazini.

**Aktivite pou Kolekte Lajan**

- 5830 – AKTIVITE ELÈV POU KOLEKTE LAJAN
  - Nou limite aktivite pou elèv kolekte lajan pou anpeche entèripsyon e sa gen ladan solisitasyon ak koleksyon lajan pou kèlkeswa bi tankou koleksyon lajan an echanj pou tikè, papyè, oubyen lòt atik oubyen sèvis. Nou pèmèt aktivite pou elèv kolekte lajan nan lekòl, sou pwopriyete lekòl, oubyen nan nenpòt evènman lekòl la òganize sèlman lè pwofi a se pou objektif lekòl la oubyen pou yon aktivite konekte avèk lekòl yo.
  - Okenn elèv, òganizasyon lekòl oubyen anplwaye pa ka solisite fon nan non lekòl la nan men piblik la pou okenn rezon san otorizasyon alavans direktè lekòl la ak Sipèntandan Rejyon an oubyen moun li deziyen. Tout apwobasyon dwe fèt alekri yo dwe rete nan lekòl la pou rezon odit.
- 6605 - FINANSMAN KOLEKTIF
  - Nou ka pèmèt aktivite finansman kolektif ki fèt pou kolekte lajan pou yon aktivite espesifik nan salklas oubyen nan lekòl, tankou aktivite andeyò lekòl, oubyen pou jwenn resous siplemantè (egzanp, founiti oubyen ekipman) ki pa obligatwa pou ofri yon edikasyon piblik gratis e apwopriye bay kèlkeswa elèv nan salklas la, men sèlman avèk apwobasyon direktè la ak administratè rejyon an. Finansman kolektif pou koz espesifik mande apwobasyon Sipèntandan an oubyen moun li deziyen an.
- 9211 – LEKÒL – ALYE YO AK LÒT ÒGANIZASYON SIPÒ ANDEYÒ LEKÒL YO

LEKÒL LETA MIAMI-DADE COUNTY  
LIV ENFÒMASYON INIVÈSÈL DISTRI A POU PARAN AK ELÈV

- Komisyon Konsèy Lekòl la apresye efò tout òganizasyon ki gen objektif pou amelyore eksperyans edikasyonèl elèv Distri a, pou ede yo satisfè bezwen edikasyonèl elèv yo e/oubyen ofri benefis edikasyonèl adisyonèl.

**Depistaj Sante**

- 2410 – PWOGRAM SÈVIS SANTE NAN LEKÒL
  - Sèvis sante Distri a ap ofri ap sipleman, men pa ranplase responsablite paran, e li ap evalye, pwoteje, e pwomote sante elèv. Sèvis sa yo ap fèt pou ankouraje paran konsantre atansyon yo sou sante timoun, pou dekouvri pwoblèm sante, e ankouraje itilizasyon sèvis doktè, dantis, ak ajans kominotè lè gen bezwen.
  - Depistaj vizyon, ekout, ‘scoliosis,’ kwasans ak devlopman fèt sou baz obligatwa selon nivo ane eskolè yo. Depistaj pa ranplase yon egzamen konplè nan yon klinik kote yo bay swen medikal. Paran/gadyen dwe bay lekòl la notifikasyon alekri ki di yo dakò pou pitit yo resevwa sèvis sante.
  - Direktè lekòl yo dwe eseye, yon fason rezonab, pou notifiye paran yon elèv avan yo retire elèv la nan yon lekòl, sèvis transpò lekòl, oubyen yon aktivite lekòl la òganize pou yo mennen li nan yon andwa pou fè yon egzamen envolontè, e anplwaye lekòl la oubyen pèsonèl aplikasyon lalwa yo dwe eseye, yon fason rezonab, pou yo kontakte yon pwofesyonèl sante mantal avan yo kòmanse yon egzamen envolontè, eksepte kote ki gen yon danje imedyat pou elèv la ak lòt moun.

**Devwa**

- 2330 - DEVWA
  - Devwa se yon aspè esansyèl nan pwosesis aprantisaj pou elèv lè yo ba yo fè aktivite aprantisaj ki fè sans. Travay yo bay elèv yo dwe baze sou objektif aprantisaj ki devlope konpreyansyon elèv la sou konsèp, devlope ladrès panse, e konsantre sou aplikasyon konesans.

**Estaj**

- 2424 – ESTAJ POU ELÈV
  - Patisipasyon elèv nan yon pwogram estaj “High School to Business Career Enhancement Act” (Akò Amelyorasyon Chemen Lekòl Segondè pou Karyè nan Biznis) ki otorize, ka sèvi kòm yon eksperyans edikasyonèl pozitif e li ka ofri yon fondasyon pou opòtinite anplwa nan lavni.

**Chwa Paran pou Transfè Elèv**

- 2431 – AKTIVITE ATLETIK PAMI LEKÒL
  - Tout aktivite ki gen rapò ak konkou espòtif konpetitif, jwèt, oubyen evènman ki gen ladan elèv endividyèl oubyen ekip elèv ki soti nan lekòl segondè nan Distri a avèk elèv ki soti nan yon lekòl segondè yon lòt distri.



LEKÒL LETA MIAMI-DADE COUNTY  
LIV ENFÒMASYON INIVÈSÈL DISTRI A POU PARAN AK ELÈV

- Tout lekòl segondè dwe manm “Florida High School Athletic Association (FHSAA)” (Asosyasyon Atletik Lekòl Segondè Florid) e se règ ak regilasyon asosyasyon sa a ki ap gouvène yo e yo dwe satisfè kondisyon elijibilite FHSAA etabli.
- 5120 – KOMITE POU LEKÒL YO ASIYEN ELÈV AK LIMIT PREZANS
  - Asiyasyon elèv nan lekòl Distri a ap konsistan ak meyè enterè elèv yo ansanm ak meyè itilizasyon resous Distri a.
- 5131 – ENSKRIPSYON OUVÈ KONTWOLE/TRANSFÈ POU PARAN/ELÈV
  - Règ sa a gouvène tout transfè regilye soti nan yon (1) lekòl pou ale nan yon lòt, eksepte transfè pou ale nan pwogram/lekòl Magnet ki gen kondisyon admisyon espesifik Règ Komisyon Konsèy Lekòl 2370, Pwogram/Lekòl Magnet yo, gouvène.
  - Enskripsyon Ouvè Kontwole a pèmèt Distri Lekòl la asiyen lekòl K-12 yo nan itilize chwa edikasyonèl paran yo prefere anndan konte a e andeyò konte a. Seksyon sa a nan règ la pa aplike pou lekòl ‘charter’ yo. Lekòl ‘charter’ yo dwe adopte pwòp plan enskripsyon ouvè kontwole pa yo.
  - Enskripsyon Ouvè Kontwole a aktif pandan yon peryòd disponibilite espesifik ant fen ane a ak ane lekòl ki ap vini an. Transfè enskripsyon ouvè kontwole yo dwe jwenn apwobasyon Sipèntandan Rejyon an.

### **Patisipasyon Paran**

- 2111 – PATISIPASYON PARAN – YON PATENARYA LAKAY -LEKÒL-DISTRI
  - Nou ankouraje yon anviwònman kolaboratif kote paran ak fanmi elèv nan Distri a jwenn envitasyon ak ankourajman pou yo patisipe kòm moun ki gen enterè nan kominote lekòl la. Règ sa a etabli kad ak responsablite pou enplemantasyon estrateji pou ogmante patisipasyon fanmi ak kominote a. Nou ap distribye yon kopi règ sa a bay tout paran.
- 5780 – DEKLARASYON SOU DWA PARAN
  - Deklarasyon sou Dwa Paran an gen ladan enfòmasyon konsènan règ Komisyon Konsèy Lekòl la ki sipòte angajman solid, kontinyèl paran ak kominote a nan tout aspè pwogram ak aktivite lekòl yo, e li ofri sipò pou amelyorasyon mezirab nan akonplisman elèv. Gade tou <https://parentsbillofrights.dadeschools.net/>.
- 9210 – ÒGANIZASYON PARAN
  - Yo rekonèt “Parent-Teacher/Parent-Teacher-Student Associations (PTA/PTSA)” (Asosyasyon Paran-Pwofesè/Paran-Pwofesè-Elèv) kòm sipòtè ki trè enterese, e ki trè devwe nan edikasyon piblik nan Miami-Dade County.

### **Sèman Fidelite**

- 8810 – DRAPO AMERIKEN AN AK DEVIZ OFISYÈL ETA FLORID LA

LEKÒL LETA MIAMI-DADE COUNTY  
LIV ENFÒMASYON INIVÈSÈL DISTRI A POU PARAN AK ELÈV

- Elèv dwe resite “The Pledge of Allegiance” (Sèman Fidelite) a nan kòmansman jounen an nan chak lekòl.
- Yon elèv gen dwa pou l pa patisipe nan resite sèman an. Si yon elèv gen yon demand alekri paran l ba li, yo dwe dispanse l de resitasyon sèman an, sa gen ladan kanpe e mete men dwat li sou kè li.

**Vi Prive**

- 2416 – VI PRIVE ELÈV E AKSÈ PARAN AK ENFÒMASYON
  - Paran gen dwa pou yo enspekte, si yo fè demand la, yon sondaj oubyen yon evalyasyon yon tyès pati kreye oubyen nenpòt enstriman yo itilize pou kolekte enfòmasyon pèsonèl avan yo te administre ankèt/evalyasyon an oubyen avan lekòl la distribye l bay elèv la. Paran an ap gen aksè ak ankèt/evalyasyon an oubyen enstriman yo te itilize a nan yon peryòd tan ki rezonab apre direktè lekòl la resevwa demand lan.

**Lekòl Chwa/Lekòl Magnet**

- 2370 – PWOGRAM/LEKÒL ‘MAGNET’
  - Pwogram/lekòl ‘magnet’ yo elaji chwa lekòl leta yo, yo elimine rediksyon nan enskripsyon, yo redui chans pou gen twòp elèv nan salklas, yo ede respekte lwa obligatwa Federal ak lwa Eta a sou chwa lekòl leta yo, yo akomode enterè paran/elèv, yo amelyore kalite edikasyon, e yo pwomote divèsite nan enskripsyon elèv. Pwogram/Lekòl ‘magnet’ yo se pwogram edikasyonèl san parèy ki ap fonksyone nan Distri a, ki dwe resevwa resous adisyonèl e/oubyen sèvis ki pa obligatwa pou mete eksperyans edikasyonèl sa yo disponib pou elèv, andeyò yon sèl zòn prezans lekòl.

**Konduit pou Sekirite nan Transpò/Otobis Lekòl yo**

- 8600 – TRANSPÒ
  - Elèv ki abite plis pase de (2) “miles” (3.2 kilomèt) parapò ak lekòl yo ap elijib pou transpò nan otobis Distri a bay. Elèv ki ale nan lekòl ki andeyò zòn limit prezans lekòl yo a pap elijib pou transpò Distri a bay.

**Edikasyon Espesyal/Seksyon 504**

- 2260.01 SEKSYON 504 PWOSEDI POU ELÈV KI GEN ANDIKAP
  - Yon elèv gen dwa pou yon “free appropriate public education FAPE” (edikasyon leta apwopriye gratis) e ka gen dwa pou akomodasyon seksyon 504 si li gen yon andikap fizik oubyen mantal ki sibstansyèlman limite youn (1) oubyen plis gwo aktivite lavi.

**Edikasyon Espesyal**

- 2460 – EDIKASYON ELÈV EKSEPSYONÈL
  - Komisyon Konsèy Lekòl a dwe ofri edikasyon piblik gratis, apwopriye pou elèv ki gen andikap ann akò avèk lwa, règ, ak regilasyon Eta e Federal yo e li dwe enplemante

LEKÒL LETA MIAMI-DADE COUNTY  
LIV ENFÒMASYON INIVÈSÈL DISTRI A POU PARAN AK ELÈV

machasuiv ki nan dokiman ki rele “Exceptional Student Education Policies and Procedures (SP &P)” (Règ ak Machasuiv pou Edikasyon Elèv Eksepsyonèl).

- LWA FLORID, SEKSYON 1003.572 – KOLABORASYON PIBLIK-PRIVE
  - Paran ki vle mande kolaborasyon piblik-prive nan anbyans edikasyonèl la ta dwe voye demand li bay Direktè a pou aplikasyon pwosedi Distri yo. Demand ta dwe fèt alekri sou fòm Distri yo e espesifye rezon pou kolaborasyon an. Direktè a ap revize demand yo e bay apwobasyon li ann akò avèk machasuiv lwa yo.

**Aktivite Elèv**

- 5845 – AKTIVITE ELÈV
  - Tout klìb ak òganizasyon direktè lekòl la apwouve pou fonksyone nan lekòl la dwe respekte règ distri sa a. Yon elèv ki swete reprezante lekòl li nan konpetisyon oubyen pèfòmans avèk lòt lekòl dwe respekte kritè ki etabli yo.

**Dosye Elèv/Aksè ak Dosye Elèv**

- 8330 – DOSYE ELÈV
  - Paran ak elèv ki elijib yo gen dwa pou yo gen aksè ak dosye edikasyonèl, tankou dwa pou yo enspekte e revize dosye sa yo, e yo gen dwa pou yo abandone dwa aksè yo nan dosye edikasyonèl sa yo nan kèk sikonstans. Paran, gadyen, oubyen elèv ki elijib la dwe resevwa konsantman alekri alavans pou yo ka jwenn aksè ak enfòmasyon elèv ki pèsònèlman idantifyab, eksepte nan kèk sikonstans.
- 8350 - KONFIDANSYALITE
  - Yo pap ka pibliye dosye edikasyonèl ak tout lòt enfòmasyon ki pèsònèlman idantifyab yon elèv eksepte nan kondisyon kote enfòmasyon yo ap pibliye a pa pral jwenn okenn lòt pati apre sa, san paran an oubyen adilt/elèv ki elijib la pa bay konsantman li alavans.

**Sèvis Elèv**

- 2290 – EDIKASYON SOU KARAKTÈ
  - Komisyon Konsèy Lekòl la ede tout elèv pou yo devlope valè debaz ak fòs karaktè yo bezwen pou yo vin sitwayen ki sansib, responsab lakay, nan lekòl, e nan kominote a. Genyen nèf valè debaz ki fòme fondasyon pwogram edikasyon sou karaktè a. Valè sa yo se Sitwayènte, Koperasyon, Jistis, Onètete, Jantiyès, Entegrite, Pousuit Ekselans, Respè, ak Responsabilite.
- 5530 – PREVANSYON KONT DWÒG
  - Lekòl yo dwe travay pou fè prevansyon kont abi dwòg e yo dwe ede timoun ki ap pran dwòg atravè mwayen edikasyonèl.

LEKÒL LETA MIAMI-DADE COUNTY  
LIV ENFÒMASYON INIVÈSÈL DISTRI A POU PARAN AK ELÈV

- Nou entèdi Itilizasyon, posesyon, disimilasyon, oubyen distribisyon kèlkeswa dwòg oubyen akseswa ki gen rapò ak dwòg, oubyen move itilizasyon yon pwodui ki gen yon sibstans ki ka lakoz entoksikasyon oubyen ki ka chanje atitid moun oubyen move itilizasyon medikaman oubyen sibstans "over-the-counter" (san preskripsyon) nan lekòl yo, nan machin lekòl yo, e nan kèlkeswa aktivite lekòl la patwone.

**Pwogram 'Title I' Atravè Lekòl yo**

- 2261 – SÈVIS 'TITLE I'
  - Komisyon Konsèy Lekòl la chwazi pou l ogmante pwogram edikasyonèl pou elèv ki defavorize yo atravè itilizasyon fon Federal, ann akò avèk demand legal ki nan "Elementary and Secondary Education Act (ESEA)" (Akò Amelyorasyon Lekòl Elemantè ak Segondè) 1965, jan yo re-otorize li nan "Every Student Succeeds Act" (Akò Chak Elèv ap Gen Siksè) 2015 la. ESEA a baze souk at (4) prensip debaz: Responsablite ki pi fò pou rezilta, fleksibilite ak kontwòl lokal ki ogmante, opsyon pwolonje pou paran, ak yon aksan sou metòd edikasyonèl ki pwouve. Nou ankouraje paran elèv ki ap patisipe pou yo vin aktif nan pwogram, aktivite, ak pwosedi ki planifye e enpleman pou sipòte kwasans akademik timoun.

**Teknoloji**

- 7540 – TEKNOLOJI ÒDINATÈ AK REZO
  - Komisyon Konsèy Lekòl la pran angajman li pou l sèvi ak teknoloji pou toude, amelyore kalite aprantisaj elèv la ak efikasite fonksyonman Komisyon Konsèy yo. Komite Konsèy Lekòl defann elèv ak anplwaye nenpòt aksè ak itilizasyon rezo Distri a, eksepte nan andwa kolaborasyon Distri a e/oubyen andwa Sipèntandan an apwouve.
- 7540.01 – KONFIDANSYALITE NAN TEKNOLOJI K
  - Tout òdinatè, sistèm telefòn, sistèm lèt elektwonik, ak sistèm bwat vokal, se pwopriyete Distri a e yo premyèman sevi pou biznis. Distri a gen dwa pou l jwenn aksè e revize tout bwat vokal elektwonik, dosye òdinatè, baz done, ak lòt transmisyon elektwonik ki ladan oubyen ki sèvi an konjonksyon avèk sistèm òdinatè Distri a, sistèm telefòn, sistèm lèt elektwonik, ak sistèm mesajri vokal.
- 7540.03 – ELÈV DWE ITILIZE TEKNOLOJI, MEDYA SOSYAL AK SISTÈM REZO DISTRI A YON FASON RESPONSAB
  - Komisyon Konsèy Lekòl la bay elèv aksè a yon gwo varyete resous teknoloji ak rezo ki ofri yon kantite opòtinite pou ogmante aprantisaj e amelyore kominikasyon anndan distri lekòl la ak kominote a. Sepandan, tout itilizatè, dwe itilize sistèm teknoloji ak enfòmasyon Distri a yon fason ki apwopriye e responsab. Itilizatè yo gen ladan nenpòt moun administrasyon an otorize pou itilize rezo a. Règ sa a fèt pou pwomote itilizasyon rezo enfòmasyon yo ak zouti kominikasyon yo nan fason ki pi efikas, an sekirite, pwodiktif, e ki fè sans enstriksyonèlman.

LEKÒL LETA MIAMI-DADE COUNTY  
LIV ENFÒMASYON INIVÈSÈL DISTRI A POU PARAN AK ELÈV

- 7540.06 – KOURYE ELEKTWONIK ELÈV YO
  - Règ sa a etabli fason elèv yo itilize sistèm kourye elektwonik (imèl) Distri a, paran yo ak lòt moun e li aplike pou tout e chak mesaj elektwonik nenpòt moun konpoze, voye oubyen resewva nan sèvi ak sistèm imèl elèv Distri a. Itilizatè imèl yo se elèv, paran yo ak nenpòt lòt moun oubyen gwoup Distri a bay kont imèl elèv yo.

**Evalyasyon Menas**

- LWA FLORID, SEKSYON 1006.07(7)
  - “The Marjory Stoneman Douglas Act” (Akò Marjory Stoneman Douglas), pami lòt bagay, mande distri lekòl la pou fòme Ekip Evalyasyon Menas nan chak lekòl pou kowòdone resous ak evalyasyon ansanm ak entèvansyon avèk moun konpòtman yo ka poze yon menas pou sekirite anplwaye ak elèv lekòl la.

**Vizitè**

- 9150 – VIZITÈ LEKÒL
  - Nou ankouraje paran, lòt adilt k ap viv nan kominote a, ansanm ak edikatè ki enterese pou yo vizite lekòl yo. Tout vizitè dwe prezante idantifikasyon yo ap pase atravè sistèm ‘RAPTOR’ Distri a anvan yo kite yo antre nan kanpous lekòl la.
  - Sepandan, Direktè lekòl la gen otorite pou l anpeche kèlkeswa moun ki ap antre nan yon lekòl oubyen pou l mande nenpòt moun kite lekòl la lè li gen rezon pou l kwè prezans moun sa a ka nuizib pou lekòl la. Si yon moun refize kite etablisman lekòl la oubyen li kreye pwoblèm nan lekòl la, direktè a otorize pou l mande asistans Polis Lekòl la oubyen ajans lokal aplikasyon lalwa pou mete endividi sa a deyò. Refi yon vizitè pou li obeyi lòd direktè lekòl la pou kite kanpous lekòl la, ap lakoz yo arete vizitè a.

**Pwogram Volontè**

- 2430.01 – VOLONTÈ LEKÒL
  - Komisyon Konsèy Lekòl la rekonèt gen sèten pwogram ak aktivite ki ka amelyore atravè itilizasyon volontè ki gen konesans oubyen ladrès k ap itil pou anplwaye lekòl la ki responsab pou dirije pwogram ak aktivite sa yo. Yon volontè lekòl se nenpòt moun yo pa peye, Sipèentandan oubyen yon moun li dezilyen nonmen. Volontè lekòl yo se, men yo pa limite ak, paran, moun aje, elèv, ak lòt moun ki ap ede pwofesè a oubyen lòt anplwaye lekòl la.

## Apendis C

### Dwa ak Responsablite Paran Daprè Lwa Florid yo:

1. Daprè lwa s. 1002.20(3)(d) ak Règ Komisyon Konsèy 2417, *Kourikoulòm Kwasans ak Devlopman Imèn*, yon paran gen dwa pou chwazi retire pitit minè li a nan nenpòt pòsyon edikasyon konplè sou sante distri lekòl la egzijje daprè lwa s. 1003.42(2)(n) ki gen rapò ak enstriksyon edikasyon seksyèl nan akizasyon edikasyon kondisyon defisyans iminitè oswa nenpòt enstriksyon konsènan seksyalite. Ou ka jwenn fom egzanpsyon pou paran mande pou pitit yo soti nan pwogram nan la a pou klas 6èm-8èm ane e pou klas 9èm-12èm ane.
2. Daprè lwa s. 1002.20(6) ak Règ Komisyon Konsèy 2370, *Lekòl Magnet* ak 5131, *Transfè Elèv ak Enskripsyon Ouvè Kontwòl*, yo bay paran opsyon chwa lekòl, ki gen ladan ouvèti enskripsyon.
3. Ann akò avèk lwa s. 1002.20(3)(b) ak Règ Komisyon Konsèy 5320, *Vaksinasyon*, yon paran gen dwa pou egzante pitit minè li pou pa pran vaksen.
4. Ann akò avèk lwa s. 1008.22 ak Règ Komisyon Konsèy 2623, *Evalyasyon Elèv*, yon paran gen dwa pou revize rezilta evalyasyon estandadize ofisyèl eta a.
5. Ann akò avèk lwa s. 1003.57 ak Règ Komisyon Konsèy 2460, *Edikasyon Elèv Eksepsyonèl ak Règleman ak Pwosedi Edikasyon Elèv Eksepsyonèl (SP&P)*, ki enkòpore daprè referans, yon paran gen dwa pou enskri pitit minè li nan pwogram edikasyon espesyal oswa edikasyon espesyalize.
6. Ann akò avèk lwa s. 1006.28(2)(a)1. ak Règ Komisyon Konsèy 2510, *Materyèl Enstriksyonèl* ak 2540, *Itilizasyon Enstriksyonèl Materyèl Odyovizyèl*, yon paran gen dwa pou enspekte materyèl enstriksyon distri lekòl yo.
7. Ann akò avèk lwa s. 1008.25 ak Règ Komisyon Konsèy 5410, *Plan Pwogrèsyon Elèv*, yon paran gen dwa pou jwenn aksè sou enfòmasyon ki gen rapò ak règ distri lekòl la pou pwomosyon oswa retansyon, ki gen ladan demand gradyasyon lekòl segondè.
8. Ann akò avèk lwa s. 1002.20(14) ak Règ Komisyon Konsèy 5410, *Plan Pwogresyon Elèv* ak 5200, *Prezans*, yon paran gen dwa pou resevwa yon kanè lekòl epi yo dwe enfòm li sou kondisyon prezans timoun minè li yo.
9. Ann akò avèk s. 1002.23 ak Règ Komisyon Konsèy 2215, *Pwogram Enstriksyon, 2510, Materyèl Enstriksyonèl ak Resous, 2540, Itilizasyon Enstriksyonèl Materyèl Odyovizyèl, 5410, Plan Pwogresyon Elèv, ak 5200, Prezans*, yon paran gen dwa pou jwenn aksè sou enfòmasyon ki gen rapò ak sistèm edikasyon piblik eta a, estanda eta a, demand kanè lekòl yo, demand pou prezans, ak demand materyèl ansèyman yo.
10. Ann akò avèk s. 1002.23(4) ak Règ Konsèy 2125, *Konsèy Konsiltatif Lekòl Edikasyon Ekselan* ak Règ *Komisyon Konsèy 9210, Òganizasyon Paran*, yon paran gen dwa pou patisipe nan asosyasyon paran-pwofesè ak òganizasyon yon komisyon konsèy lekòl distri oswa Depatman Edikasyon sanksyone.
11. Ann akò avèk lwa ak s. 1002.222(1)(a) ak Règ Komisyon Konsèy 2416, *Konfidansyalite Elèv ak Aksè Paran nan Enfòmasyon*, yon paran gen dwa pou patisipe nan nenpòt koleksyon done nan nivo distri a ki gen rapò ak pitit minè li oswa sa lalwa pa egzije.

Dwa paran yo pa otorize paran yon timoun minè pou angaje yo nan yon konduit ilegal oswa pou yo abize oswa neglije pitit minè yo an vyolasyon lwa jeneral yo. Dwa paran ki endike anwo yo pa entèdi oswa anpeche aktivite byennèt timoun yo, oswa nenpòt lòt devwa konstitisyonèl oswa legal ki di lekòl, lè se jiridiksyon yon tribinal konpetan, ofisye lapolis oswa anplwaye nan yon ajans gouvènman ki ap egzekite yo.

LEKÒL LETA MIAMI-DADE COUNTY  
LIV ENFÒMASYON INIVÈSÈL DISTRI A POU PARAN AK ELÈV

THE SCHOOL BOARD OF MIAMI-DADE COUNTY, FLORIDA  
ADHERES TO A POLICY OF NONDISCRIMINATION IN THE EDUCATIONAL AND WORK ENVIRONMENT

## DISCRIMINATION / HARASSMENT

It is the policy of the School Board that all students and employees be treated with respect. The School Board affirmatively strives to provide a workplace and educational environment free from discrimination and harassment (including sexual harassment), as required by law. Through this policy, the School Board establishes its intent to provide equal access, opportunity, and treatment to students in the provision of educational programs and activities and to applicants and employees in all aspects of employment. Slurs, innuendos, hostile treatment, violence, or verbal or physical conduct against a student or employee reflecting on his/her race, ethnic or national origin, gender or any other of the categories described below, will NOT be tolerated by the School Board.

### The School Board Policy Covers the Following Protected Categories:

<b>AGE</b> - This category prevents denial of employment and/or educational opportunities because of a person's age.	<b>MARITAL STATUS</b> - This category prevents denial of employment and/or educational opportunities because of a person's marital status; i.e. single, married, widowed, or divorced.
<b>CITIZENSHIP STATUS</b> - This category prevents denial of employment and/or educational opportunities because of a person's citizenship or immigration status.	<b>POLITICAL BELIEFS</b> - This category prevents denial of employment and/or educational opportunities because of a person's support and/or affiliation or lack thereof with a particular political party.
<b>COLOR</b> - This category prevents denial and/or educational opportunities because of a person's skin tone. Color discrimination can occur within the same race; for example someone who has a darker complexion may discriminate against someone that has a lighter complexion.	<b>PREGNANCY</b> - This category prevents denial of employment and/or educational opportunities for women who are pregnant.
<b>DISABILITY</b> - This category prevents denial of employment and/or educational opportunities because of a person has, or is perceived to have a permanent impairment that substantially limits or prevents a major life activity; for example: walking, seeing, hearing, talking, sitting, or standing.	<b>RACE</b> - This category prevents denial of employment and/or educational opportunities because of a person's race. The five federally recognized racial categories are American Indian or Alaskan Native, Asian, Black or African American, Hawaiian or Other Pacific Islander, and White. Persons from a mixed racial backgrounds do not need to prove their exact heritage in order to assert that they have been discriminated against based on race. Likewise, this category covers persons being discriminated against because they are married to persons of a different race other than their own.
<b>ETHNIC/NATIONAL ORIGIN</b> - This category prevents denial of employment and/or educational opportunities because of a person's ancestral piece of origin; or because an individual has the physical, cultural or linguistic characteristics of a particular group.	<b>RELIGION</b> - This category prevents denial of employment and/or educational opportunities because of a person's sincerely held religious beliefs.
<b>GENDER</b> - This category prevents denial of employment and/or educational opportunities because of a person's gender or sex.	<b>SEX</b> - This category prevents denial of equal employment and/or educational opportunities because of a person's male or female gender.
<b>GENDER IDENTITY</b> - This category prevents denial of employment and/or educational opportunities because of a person's gender-related identity, appearance, expression or behavior, regardless of the individual's assigned sex at birth.	<b>SEXUAL ORIENTATION</b> - This category prevents denial of equal employment and/or educational opportunities because a person is, or is perceived to be, lesbian, gay, bisexual, or heterosexual.
<b>GENETIC INFORMATION (GINA)</b> - This category prevents denial of equal employment and/or harassment because of a person's genetic information; it ensures that individuals are not treated differently because of genetic information.	<b>SOCIAL AND FAMILY BACKGROUND</b> - This category prevents denial of employment and/or educational opportunities because of a person's socio-economic, family and/or educational background.
<b>LINGUISTIC PREFERENCE</b> - This category prevents denial of employment and/or educational opportunities because of the language a person speaks.	

**Sexual Harassment will NOT be tolerated.**

MIAMI-DADE COUNTY PUBLIC SCHOOLS (M-DCPS) DOES NOT DISCRIMINATE ON THE BASIS OF SEX IN ANY EDUCATION PROGRAM OR ACTIVITY THAT IT OPERATES AS REQUIRED BY TITLE IX. M-DCPS ALSO DOES NOT DISCRIMINATE ON THE BASIS OF SEX IN ADMISSIONS OR EMPLOYMENT.

### RETALIATION AGAINST A STUDENT OR EMPLOYEE WHO FILES A COMPLAINT IS PROHIBITED BY LAW

Retaliation is an adverse action taken against an individual because they engaged in a protected activity, such as complaining about discrimination, threatening to file a charge of discrimination, or participating in investigative proceedings.

For additional information about Title IX or any other discrimination/harassment concerns, contact the U.S. Department of Education Assistant Secretary for Civil Rights and/or:

**Office of Civil Rights Compliance (CRC)**  
Executive Director/Title IX Coordinator  
155 N.E. 15th Street, Suite P104E  
Miami, Florida 33132  
Phone: (305) 995-1580 TDD: (305) 995-2400  
Email: [crc@ddadeschools.net](mailto:crc@ddadeschools.net)  
Website: <https://www.hrdadeschools.net/civilrights/>

For information on Section 504 of the Rehabilitation Act of 1973 or any other student disability concerns contact:

**Division of Special Education**  
504 Coordinator  
1501 N.E. 2nd Avenue, Suite 409  
Miami, Florida 33132  
Phone: (305) 995-2037 TDD: (305) 995-2400  
Email: [ese@ddadeschools.net](mailto:ese@ddadeschools.net)  
Website: <http://ese.ddadeschools.net>

Rev: 070020

LEKÒL LETA MIAMI-DADE COUNTY  
LIV ENFÒMASYON INIVÈSÈL DISTRI A POU PARAN AK ELÈV

## Apendis D

### Règ Kont Diskriminasyon

Komisyon Konsèy Lekòl Miami-Dade County, Florid aplike règ kont diskriminasyon nan anplwa ak pwogram/aktivite edikasyonèl e li fè efò pozitif pou ofri opòtinite egal pou tout moun nan:

**“Title VI of the Civil Rights Act of 1964” (Akò 1964 sou Dwa Sivil ‘Title VI’)** - entèdi diskriminasyon sou baz ras, koulè, relijyon, oubyen orijin nasyonal.

**“Title VII of the Civil Rights Act of 1964” (Akò 1964 sou Dwa Sivil ‘Title VII’) jan yo amande li** – entèdi diskriminasyon nan anplwa sou baz ras, koulè, relijyon, sèks (fi/gason) oubyen orijin nasyonal.

**“Title IX of the Education Amendments of 1972” (Amandman 1972 nan Edikasyon ‘Title IX’)** - entèdi diskriminasyon sou baz sèks (fi/gason). M-DCPS pa diskrimine sou baz sèks nan kèlkeswa pwogram edikasyon oubyen aktivite li opere jan Title IX mande l. M-DCPS pa diskrimine tou sou baz sèks nan admisyon oubyen anplwa.

**“Age Discrimination Act of 1975” (Akò 1975 Kont Diskriminasyon sou Laj)** - entèdi diskriminasyon baze sou laj nan pwogram oubyen aktivite.

**“Age Discrimination in Employment Act of 1967 (ADEA)” (Akò 1967 Kont Diskriminasyon sou Laj nan Anplwa) jan yo amande li** - entèdi diskriminasyon sou baz laj nan sa ki konsène moun ki gen omwen 40 an.

**“The Equal Pay Act of 1963” (Akò 1963 sou Egalite nan Salè) jan yo amande li** – entèdi diskriminasyon kont sèks (fi/gason) nan salè pou fi ak gason ki ap pèfòme sibstansyèlman travay egal nan menm etablisman an.

**“Section 504 of the Rehabilitation Act of 1973” (Seksyon 504 Akò 1973 sou Reyabilitasyon)** – entèdi diskriminasyon kont moun ki gen andikap.

**“Americans with Disabilities Act of 1990 (ADA)” (Akò 1990 sou Ameriken ki gen Andikap)** – entèdi diskriminasyon kont moun ki gen andikap nan anplwa, sèvis leta, akomodasyon piblik ak telekomunikasyon.

**“The Family and Medical Leave Act of 1993 (FMLA)” (Akò 1993 sou Vakans Medikal ak Fanmi)** – mande pou anplwayè ki anba akò sa a bay jiska 12 semèn vankans san peye pou pwoteksyon travay pou anplwaye ki elijib pou sèten rezon famiyal ak medikal.

**“The Pregnancy Discrimination Act of 1978” (Akò 1978 Kont Diskriminasyon nan Gwosès)** – Entèdi diskriminasyon nan anplwa sou baz gwosès, akouchman, oubyen kondisyon medikal ki gen rapò ak sa.

**“Florida Educational Equity Act (FEEA)” (Akò sou Egalite nan Edikasyon nan Florid)** – entèdi diskriminasyon sou baz ras, sèks (fi/gason), orijin nasyonal, kondisyon marital, oubyen andikap kont yon elèv oubyen yon anplwaye.

**“Florida Civil Rights Act of 1992” (Akò 1992 sou Dwa Sivil nan Florid)** – asire pou tout moun anndan eta a gen libète kont diskriminasyon akòz ras, koulè, relijyon, sèks, orijin nasyonal, laj, andikap, oubyen kondisyon marital.

**“Title II of the Genetic Information Nondiscrimination Act of 2008 (GINA)” (Akò 2008 ‘Title II’ sou Absans Diskriminasyon nan Enfòmasyon Jenetik)** - entèdi diskriminasyon kont anplwaye ak aplikan akòz enfòmasyon jenetik.

**“Boy Scouts of America Equal Access Act of 2002” (Akò 2002 sou Aksè Egal pou Eskout Gason nan Amerik la)** – Okenn lekòl leta pa dwe anpeche aksè egal, oubyen yon opòtinite rezonab pou gwoup rankontre sou pwopriete lekòl oubyen nan etablisman lekòl anvan oubyen aprè lè lekòl, oubyen fè diskriminasyon kont kèlkeswa gwoup ki afilye ofisyèlman avèk ‘Boy Scouts of America’, oubyen nenpòt gwoup jèn oubyen gwoup kominotè ki sou lis ‘Title 36’ (kòm yon sosyete patriyotik).

**Veteran** gen dwa pou rejwenn anplwa ann akò avèk P.L. 93-508 (Lwa Federal) ak Seksyon 295.07 (Lwa Florid), ki ensiste sou preferans kategorik pou anplwa.

#### **Anplis:**

**Règ Komisyon Konsèy Lekòl 1362, 3362, 4362, ak 5517** - Entèdi arasman e/oubyen diskriminasyon kont elèv anplwaye, oubyen aplikan sou baz sèks, ras, koulè, etnisite oubyen orijin nasyonal, relijyon, sitiyaasyon marital, andikap, enfòmasyon jenetik, laj, opinyon politik, oriyantasyon seksyèl, sèks fi/gason, idantifikasyon seksyèl, ran sosyal ak istwa famiyal, preferans lengwistik, gwosès, kondisyon sitwayènte oubyen nenpòt lòt baz lalwa entèdi.

**Pou plis enfòmasyon sou ‘Title IX’ oubyen nenpòt lòt kesyon sou diskriminasyon/arasman kontakte Asistan Sekretè pou Dwa Sivil Depatman Edikasyon oubyen:**

**Office of Civil Rights Compliance (CRC)  
Executive Director/Title IX Coordinator  
155 N.E. 15th Street, Suite P104E  
Miami, Florida 33132  
Phone: (305) 995-1580 TDD: (305) 995-2400  
Email: [crc@dadeschools.net](mailto:crc@dadeschools.net) Website: <https://hrdadeschools.net/civilrights>**

Revize 07/2020